

ÅRSRAPPORT 2022





Indhold

Selskabsoplysninger	4
Ledelsespåtegning	5
Hoved- og nøgletaloversigt	7
Ledelsesberetning	12

Redegørelse for samfundsansvar

Redegørelse for samfundsansvar	16
Vi supporterer FN's Global Compact og de 17 verdensmål	18
E: Bæredygtig IT-drift	20
S: Attraktiv arbejdsplads	26
G: Ansvarlig forretning	34
ESG hoved- og nøgletal	40

Årsregnskab 2022

Resultatopgørelse 2022	43
Balance pr. 31.12.2022	44
Egenkapitalopgørelse 2022	46
Pengestrømsopgørelse 2022	47
Noter	48
Anvendt regnskabspraksis	54
Anvendt regnskabspraksis ESG-rapportering	58

Denne rapport dækker JN Datas årsregnskab i perioden 1. januar – 31. december 2022 samt redegørelse for samfundsansvar i samme periode.

Rapporten omfatter områder inden for bæredygtig IT-drift, attraktiv arbejdsplads og ansvarlig forretning og udgør JN Datas rapportering i henhold til FN's Global Compact.

COMMUNICATION
ON PROGRESS



This is our **Communication on Progress** in implementing the principles of the **United Nations Global Compact** and supporting broader UN goals.

We welcome feedback on its contents.

Selskabsoplysninger

Virksomhed

JN Data A/S
Frichsvej 18
DK-8600 Silkeborg
Telefon: +45 63 63 63 63

CVR-nr: 26404657

Hjemsted:
Silkeborg

Regnskabsår:
01.01.2022 - 31.12.2022

Bestyrelse

David Hellemann, Formand
Peter Schleidt, Næstformand
Jesper Nielsen
Jesper Scharff
Esben Kolind Lastrup
Henrik Holm
Christoffer Lykbak
Annette Juul

Direktion

Søren Lindgaard
Jacob Moesgaard

Revisor

Deloitte
Statsautoriseret
Revisionspartnerselskab
Papirfabrikken 26
DK-8600 Silkeborg



Ledelsespåtegning

Bestyrelsen og direktionen har dags dato behandlet og godkendt årsrapporten for 1. januar 2022 - 31. december 2022 for JN Data A/S.

Årsrapporten aflægges i overensstemmelse med årsregnskabsloven.

Det er vores opfattelse, at årsregnskabet giver et retvisende billede af virksomhedens aktiver, passiver og finansielle stilling pr. 31. december 2022 samt af resultatet af selskabets aktiviteter og pengestrømme for regnskabsåret 1. januar 2022 - 31. december 2022.

Ledelsesberetningen indeholder efter vores opfattelse en retvisende redegørelse for de forhold, beretningen omhandler.

Årsrapporten indstilles til generalforsamlingens godkendelse.

Silkeborg, den 30.01.2023

Direktion


Søren Lindgaard
Chief Executive Officer


Jacob Moesgaard
Chief Financial Officer

Bestyrelse


David Hellemann
Formand


Peter Schleidt
Næstformand


Jesper Nielsen


Jesper Scharff


Esben Kolind Lastrup


Henrik Holm


Christoffer Lykbak


Annette Juul

Hoved- og nøgletaloversigt

	2022 t.kr.	2021 t.kr.	2020 t.kr.	2019 t.kr.	2018 t.kr.
Resultatopgørelsen					
Nettoomsætning	2.112.745	2.016.100	2.181.974	2.047.642	1.938.851
Bruttoresultat*	797.513	791.214	805.265	729.360	701.091
Driftsresultat	15.372	14.837	13.758	5.009	-9.374
Resultat af finansielle poster	-5.528	-4.483	-3.084	-3.896	-4.482
Årets resultat	9.601	8.649	8.845	863	-9.506
Balancen					
Samlede aktiver	950.578	884.398	1.078.399	773.025	710.091
Investering i materielle anlægsaktiver	149.556	85.329	160.186	167.096	106.817
Egenkapital	356.773	347.172	338.523	329.679	328.815
Gennemsnitligt antal medarbejdere	670	691	705	692	661
Pengestrømme					
Pengestrømme fra driftsaktivitet	144.596	189.602	110.589	205.193	183.083
Pengestrømme fra investeringsaktivitet	-183.824	-114.823	-369.696	-218.638	-134.326
Pengestrømme vedrørende finansiering	39.228	-74.775	259.098	13.446	-48.756
Pengestrømme i alt	-0	3	-9	1	0
Nøgletal					
Nettomargin (%)	0,5	0,4	0,4	0	-0,5
Soliditetsgrad (%)	37,5	39,3	31,4	42,6	46,3

* Der er foretaget reklassifikationer, som er uddybet i Anvendt regnskabspraksis. Sammenligningstallene for bruttoresultatet er tilpasset i årene 2018-2021.



Den uafhængige revisors revisionspåtegning

TIL KAPITALEJERNE I JN DATA A/S

Konklusion

Vi har revideret årsregnskabet for JN Data A/S for regnskabsåret 1. januar 2022 - 31. december 2022, der omfatter resultatopgørelse, balance, egenkapitalopgørelse, pengestrømsopgørelse og noter, herunder anvendt regnskabspraksis. Årsregnskabet udarbejdes efter årsregnskabsloven.

Det er vores opfattelse, at årsregnskabet giver et retvisende billede af selskabets aktiver, passiver og finansielle stilling pr. 31. december 2022 samt af resultatet af selskabets aktiviteter og pengestrømme for regnskabsåret 1. januar 2022 - 31. december 2022 i overensstemmelse med årsregnskabsloven.

Grundlag for konklusion

Vi har udført vores revision i overensstemmelse med internationale standarder om revision og de yderligere krav, der er gældende i Danmark. Vores ansvar ifølge disse standarder og krav er nærmere beskrevet i revisionspåtegningens afsnit "Revisors ansvar for revisionen af årsregnskabet". Vi er uafhængige af selskabet i overensstemmelse med International Ethics Standards Board for Accountants' internationale retningslinjer for revisorers etiske adfærd (IESBA Code) og de yderligere etiske krav, der er gældende i Danmark, ligesom vi har opfyldt vores øvrige etiske forpligtelser i henhold til disse krav og IESBA Code. Det er vores opfattelse, at det opnåede revisionsbevis er tilstrækkeligt og egnet som grundlag for vores konklusion.

Ledelsens ansvar for årsregnskabet

Ledelsen har ansvaret for udarbejdelsen af et årsregnskab, der giver et retvisende billede i overensstemmelse med årsregnskabsloven. Ledelsen har endvidere ansvaret for den interne kontrol, som ledelsen anser for nødvendig for at udarbejde et årsregnskab uden væsentlig fejlinformation, uanset om denne skyldes besvigelser eller fejl.

Ved udarbejdelsen af årsregnskabet er ledelsen ansvarlig for at vurdere selskabets evne til at fortsætte driften, at oplyse om forhold vedrørende fortsat drift, hvor dette er relevant, samt at udarbejde årsregnskabet på grundlag af regnskabsprincippet om fortsat drift, medmindre ledelsen enten har til hensigt at likvidere selskabet, indstille driften eller ikke har andet realistisk alternativ end at gøre dette.

Revisors ansvar for revisionen af årsregnskabet

Vores mål er at opnå høj grad af sikkerhed for, om årsregnskabet som helhed er uden væsentlig fejlinformation, uanset om denne skyldes besvigelser eller fejl, og at afgive en revisionspåtegning med en konklusion. Høj grad af sikkerhed er et højt niveau af sikkerhed, men er ikke en garanti for, at en revision, der udføres i overensstemmelse med internationale standarder om revision og de yderligere krav, der er gældende i Danmark, altid vil afdække væsentlig fejlinformation, når sådan findes. Fejlinformation kan opstå som følge af besvigelser eller fejl og kan

betragtes som væsentlige, hvis det med rimelighed kan forventes, at de enkeltvis eller samlet har indflydelse på de økonomiske beslutninger, som regnskabsbrugerne træffer på grundlag af årsregnskabet.

Som led i en revision, der udføres i overensstemmelse med internationale standarder om revision og de yderligere krav, der er gældende i Danmark, foretager vi faglige vurderinger og opretholder professionel skepsis under revisionen. Herudover:

- Identificerer og vurderer vi risikoen for væsentlig fejlinformation i årsregnskabet, uanset om denne skyldes besvigelser eller fejl, udformer og udfører revisionshandlinger som reaktion på disse risici samt opnår revisionsbevis, der er tilstrækkeligt og egnet til at danne grundlag for vores konklusion. Risikoen for ikke at opdage væsentlig fejlinformation forårsaget af besvigelser er højere end ved væsentlig fejlinformation forårsaget af fejl, idet besvigelser kan omfatte sammensværgelser, dokumentfalsk, bevidste udeladelser, vildledning eller tilsidesættelse af intern kontrol.
- Opnår vi forståelse af den interne kontrol med relevans for revisionen for at kunne udforme revisionshandlinger, der er passende efter omstændighederne, men ikke for at kunne udtrykke en konklusion om effektiviteten af selskabets interne kontrol.
- Tager vi stilling til, om den regnskabspraksis, som er anvendt af ledelsen, er passende, samt om de regnskabsmæssige skøn og tilknyttede oplysninger, som ledelsen har udarbejdet, er rimelige.
- Konkluderer vi, om ledelsens udarbejdelse af årsregnskabet på grundlag af regnskabsprincippet om fortsat drift er passende, samt om der på grundlag af det opnåede revisionsbevis er væsentlig usikkerhed forbundet med begivenheder eller forhold, der kan skabe betydelig tvivl om selskabets evne til at fortsætte driften. Hvis vi konkluderer, at der er en væsentlig usikkerhed, skal vi i vores revisionspåtegning gøre opmærksom på oplysninger herom i årsregnskabet eller, hvis sådanne oplysninger ikke er tilstrækkelige, modificere vores konklusion. Vores konklusioner er baseret på det revisionsbevis, der er opnået frem til datoen for vores revisionspåtegning. Fremtidige begivenheder eller forhold kan dog medføre, at selskabet ikke længere kan fortsætte driften.
- Tager vi stilling til den samlede præsentation, struktur og indhold af årsregnskabet, herunder noteoplysningerne, samt om årsregnskabet afspejler de underliggende transaktioner og begivenheder på en sådan måde, at der gives et retvisende billede heraf.

Vi kommunikerer med den øverste ledelse om bl.a. det planlagte omfang og den tidsmæssige placering af revisionen samt betydelige revisionsmæssige observationer, herunder eventuelle betydelige mangler i intern kontrol, som vi identificerer under revisionen.

Udtalelse om ledelsesberetningen

Ledelsen er ansvarlig for ledelsesberetningen.

Vores konklusion om årsregnskabet omfatter ikke ledelsesberetningen, og vi udtrykker ingen form for konklusion med sikkerhed om ledelsesberetningen.

I tilknytning til vores revision af årsregnskabet er det vores ansvar at læse ledelsesberetningen og i den forbindelse overveje, om ledelsesberetningen er væsentligt inkonsistent med årsregnskabet eller vores viden opnået ved revisionen eller på anden måde synes at indeholde væsentlig fejlinformation.

Vores ansvar er derudover at overveje, om ledelsesberetningen indeholder krævede oplysninger i henhold til årsregnskabsloven.

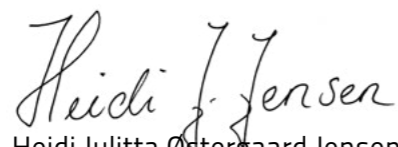
Baseret på det udførte arbejde er det vores opfattelse, at ledelsesberetningen er i overensstemmelse med årsregnskabet og er udarbejdet i overensstemmelse med årsregnskabslovens krav. Vi har ikke fundet væsentlig fejlinformation i ledelsesberetningen.

Silkeborg, den 30.01.2023

Deloitte
Statsautoriseret Revisionspartnerselskab
CVR-nr: 33 96 35 56



Hans Trærup
statsautoriseret revisor
MNE-nr. 10648



Heidi Julitta Østergaard Jensen
statsautoriseret revisor
MNE-nr. 34163



Ledelsesberetning

Hovedaktivitet

JN Data A/S' hovedformål er at levere sikker, compliant og stabil IT-drift samt drive et indkøbsfællesskab til gavn for vores ejere Jyske Bank A/S, Nykredit Realkredit A/S, Foreningen Bankdata, BEC Financial Technologies a.m.b.a. og SDC A/S, som sammen med EG A/S udgør vores seks kunder.

Forretningsgrundlag

JN Data afregner kunderne efter Cost plus-metoden, og kundernes omkostninger til IT-drift er sammen med et markkup dermed lig med JN Datas omsætning. Som leverandør til banker og bankcentraler er det JN Datas opgave at optimere forretningen og holde fokus på omkostningsniveauet.

Filial i udlandet

I Danmark har JN Data kontorer i Silkeborg og Roskilde, og sammen med konsulenter i Polen tæller JN Data cirka 850 IT-professionelle. JN Data har været repræsenteret med en filial i Warszawa i Polen siden 2019 for at have adgang til konkurrencedygtige og kompetente specialister inden for IT-området. Ved udgangen af 2022 er cirka 190 polske konsulenter tilknyttet filialen.

Strategisk ramme

JN Data kunne i 2022 efter færdiggørelsen af leverancerne i COM&SOM programmet opdatere strategien og tilføje "compliant" til det strategiske fundament, som nu er: Sikker, compliant og stabil drift samt indkøbsfællesskab.

Derudover erstatter det strategiske initiativ "Stay Compliant" COM&SOM programmet, mens Servicekatalog og Styring af services samt Ensartede Services er kommet til. Sidstnævnte handler i høj grad om at ensrette services på tværs af JN Datas kunder, så det bliver mere enkelt og overskueligt for kunderne og JN Data. Kulturgrundlaget med ambitionen "Vi holder hvad vi lover" fortsætter naturligvis som en del af strategien.

Ny ESG-rapportering

Som noget nyt i 2022 har JN Data arbejdet med de kommende krav til bæredygtighedsrapportering, som er et lovkrav fra 2025. Med udgangspunkt i ESG (Environment, Social og Governance) har JN Data dermed taget hul på en endnu mere systematisk tilgang til bæredygtighed. JN Data har i 2022 tilsluttet sig FN's Global Compact og støtter fortsat initiativet ved at arbejde med de 10 universelle principper inden for menneskerettigheder, arbejdstagerrettigheder, miljø og antikorrupsion. JN Data supporterer FN's 17 verdensmål og har fokuseret indsatsen på fire af dem: Ligestilling mellem kønnene, Bæredygtig energi, Anstændige jobs og økonomisk vækst og Partnerskaber for handling.

Drift og indkøbsfællesskab

Overordnet set er sikker, compliant og stabil drift JN Datas kerneydelse og er som altid højeste prioritet. JN Data har igen i 2022 bevist at kunne sikre dette, hvilket bedst kan udtrykkes ved

antallet af Major Incidents, som er faldet i 2022 sammenlignet med 2021. I forhold til den daglige drift har JN Data profiteret af at have implementeret og videreudviklet systemer inden for områder som ITSM, projektstyring og overvågning. Indkøbsfællesskabet med kunderne er en del af fundamentet for JN Data, og i 2022 har JN Data i fællesskab med kunderne øget aktivitetsniveauet.

Håndtering af udefrakommende faktorer

Sammenlignet med 2020 og 2021 har Corona-situationen i 2022 ikke påvirket JN Data i samme grad. JN Data har fulgt de danske myndigheders vejledninger og retningslinjer i forhold til Corona og har samtidig haft fokus på situationen i Polen, hvor JN Data også er repræsenteret.

I forbindelse med Ruslands invasion af Ukraine i foråret 2022 og den efterfølgende krig har JN Data skærpet opmærksomheden, og arbejdet har blandt andet været centreret omkring risikoen for cyberangreb og forsyningsikkerheden. Derudover har JN Data også været ekstra opmærksom på den geopolitiske situation set i lyset af vores aktiviteter i Polen. JN Datas aktiviteter i Polen har dog ikke været berørt af krigen i Ukraine.

Den geopolitiske situation har medvirket til, at priserne på energi er steget betragteligt. Energifikrisen har haft betydning for JN Data, da omkostningerne til at drive datacentre har været markant højere i 2022 sammenlignet med 2021.

Omkostningsreduktion

JN Data har arbejdet videre med Cost Out programmet, der blev introduceret i 2020, og det er i 2022 lykkedes at realisere større omkostningsreduktioner end forventet, hvilket har bidraget til, at JN Data har kunnet mitigere stigende omkostninger til energi. Det er JN Datas opgave at levere IT-ydelser til en attraktiv pris til banker og bankcentraler, hvilket JN Data også har formået at gøre i 2022.

Compliance og sikkerhed

I 2022 har JN Data arbejdet videre med compliance- og sikkerhedsprogrammet kaldet COM&SOM. Programmet indeholder en række dedikerede aktiviteter, som fokuserer på at højne niveauet og sikre, at JN Data har det rette sikkerhedsberedskab i forhold til at opdage og reagere på trusler. Arbejdet har været centreret om at få leveret de planlagte påbudslukkende aktiviteter og færdiggøre redegørelsesarbejdet, hvorefter aktiviteternes leverance bliver kontrolleret af Finanstilsynet for hvert hovedpåbud. Det lykkedes i 2022 at få grønt lys på påbuddet vedrørende IT-sikkerhedsstyring, IT-risikovurderinger og IT-sikkerhedspolitik. Dermed har Finanstilsynet vurderet, at fire ud af fem påbud efterleves. Den 31. maj 2022 meddelte Finanstilsynet JN Data, at det sidste påbud om IT-driftsafvikling og -udvikling ikke er fuldt efterlevet. Finanstilsynet vurderer, at JN Data har forbedret sin sårbarhedsstyring, men vurderer samtidig, at der fortsat er nogle

centrale mangler. I lighed med tidligere påbud har JN Data arbejdet videre med de udeståender, som Finanstilsynet har adresseret, og JN Data fremsendte den 2. december 2022 en redegørelse for afslutning af påbuddet til Finanstilsynet.

JN Data flyttede i slutningen af 2021 alle 2nd line funktioner til et selvstændigt forretningsområde med repræsentation i JN Datas Executive Management Team. JN Datas 2nd line, Risk Management & Regulatory Compliance, er i 2022 blevet endeligt implementeret og har vist sit værd ved at være en operationel enhed, der spiller en væsentlig rolle i arbejdet med regulatorisk compliance og risikovurdering.

Cloud initiativ

JN Data har i 2022 arbejdet videre med cloud strategien i fire konkrete spor, hvor der bliver fokuseret på at etablere services til kunderne, så de kan udnytte mulighederne i skyen. Helt konkret understøtter JN Data kunderne i specifikke projekter og opererer med en model, hvor en betroet partner assisterer med at bygge og drifte cloud løsninger, og i 2022 har endnu flere kunder valgt at komme ombord, hvilket betyder at vi opnår flere og bedre synergier på tværs af fællesskabet med ejerkredsen.

Kundetilfredshed

JN Data har i de senere år arbejdet målrettet med at forbedre kundetilfredsheden. Arbejdet har været organiseret i et struktureret program kaldet TAK (Tag Ansvar for Kunden) og har via konkrete initiativer sikret indsats på udvalgte områder til gavn for kunderne. I december 2022 foretog JN Data den årlige kundetilfredshedsundersøgelse, der viste en fremgang i kundetilfredsheden i forhold til sidste års måling. JN Data fortsætter i 2023 sit fokus på at forbedre kundetilfredsheden.

Medarbejdertilfredshed

Medarbejdertilfredshedsundersøgelsen viste i 2022, at der var et stigende engagement. Der var stor tilfredshed med resultatet, da JN Data i forvejen lå på et meget højt niveau. Det høje engagement var på tværs af afdelinger, lokation, alder, køn, roller og anciennitet. Resultatet betød også, at JN Data klarede sig rigtig godt i forhold til eksternt benchmark på langt de fleste områder.

Økonomiske forhold

Udviklingen i den geopolitiske situation har medført stigende priser på energi, herunder el, og medført et forøget fokus omkring blandt andet beredskab og cybersikkerhed i JN Data.

Selskabets balance udgør ved årets udgang 951 mio. kr. Årets resultat efter skat ender på 9,6 mio. kr., hvilket er i overensstemmelse med de udmeldte forventninger i årsrapporten for 2021.

Bestyrelsen foreslår årets resultat overført til næste år.

Forventet udvikling

Der forventes et resultat før skat i 2023 på 8-12 mio. kr., hvilket er på niveau med resultatet i 2022.

Særlige risici

Selskabet vurderes ikke at have særlige drifts-, finansielle-, rente- eller kreditrisici ud over de normalt forekommende for branchen.

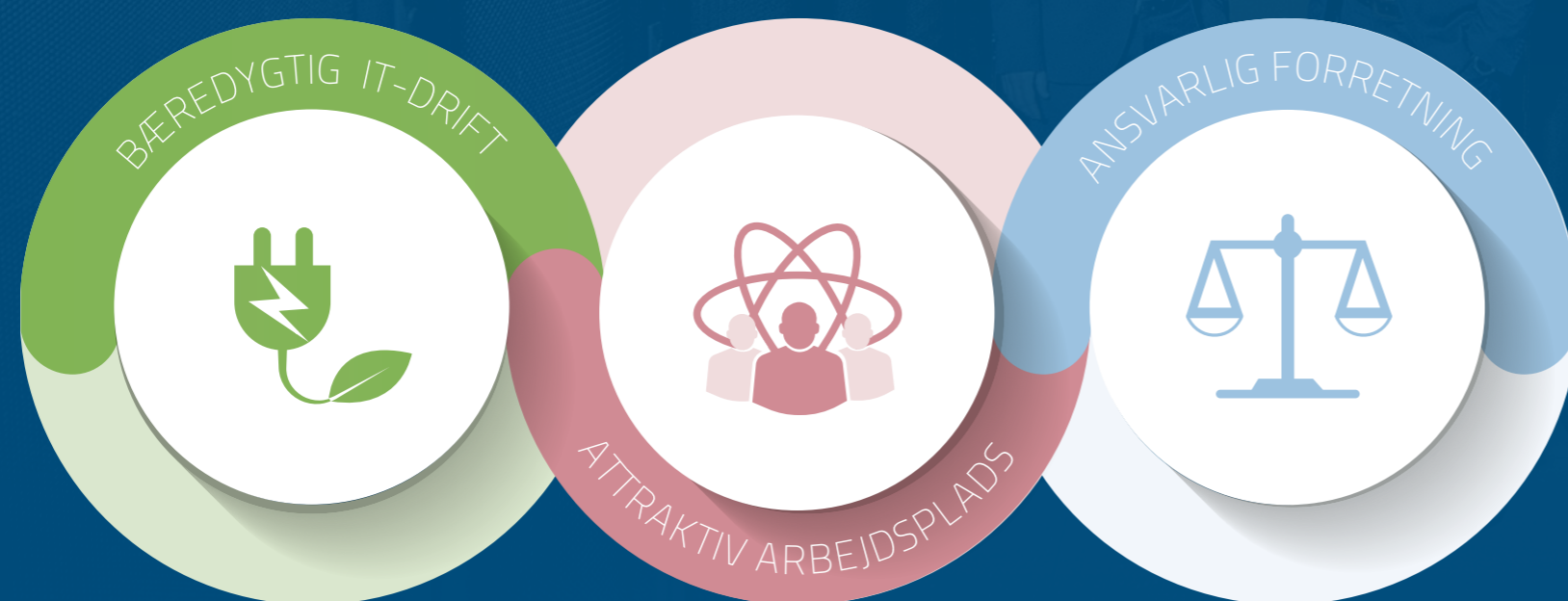
Vidensressourcer

JN Datas vidensressourcer er en vigtig forudsætning for virksomhedens drift og dermed succes. Det er derfor vigtigt for JN Data at kunne fastholde og tiltrække specialiserede kompetencer i forhold til at kunne levere de efterspurgte services til kunderne – især på det nuværende arbejdsmarked, hvor efterspørgslen efter vidensressourcer er høj.

Forsknings- og udviklingsaktiviteter

JN Data har afholdt omkostninger i forbindelse med en række udviklingsaktiviteter – dels til at udvikle JN Data på complianceområdet og dels til at implementere nye ydelser blandt andet i form af cloudunderstøttende infrastruktur. Desuden implementeres værktøjer, som vil sikre en fortsat effektivisering af arbejdsprocedurer på tværs af JN Data. Selskabet har ikke afholdt omkostninger til forskningsaktiviteter.

REDEGØRELSE FOR SAMFUNDSANSVAR



Danmark er et foregangsland, hvad angår digitalisering, og den finansielle sektor er stærkt medvirkende hertil. JN Data spiller en kritisk rolle som leverandør af IT-drift til den finansielle sektor. JN Data er ejet af de tre bankcentraler SDC, BEC og Bankdata samt bank- og realkreditinstitutterne Jyske Bank og Nykredit, som sammen med EG A/S udgør vores kunder. I samarbejde med vores kunder når JN Datas løsninger ud til en lang række banker og realkreditinstitutter i Danmark og Norden. Med det følger et stort ansvar – ikke kun direkte over for vores kunder, men også indirekte over for de danskere og virksomheder, der er afhængige af, at deres penge- og/eller realkreditinstitut kan servicere dem. Den tilgang er dybt forankret i vores kultur og vores virksomheds grundlæggende formål: Vi skal være vores kunders fundament for en sikker, compliant og stabil drift.

JN Data er en virksomhed, som tager aktivt del i det samfund, vi er en del af, og det ansvar går udover vores specifikke branche og formål. Vi sikrer en **bæredygtig IT-drift** ved at fokusere på at nedbringe vores klimaaftryk mest muligt. Vi arbejder konstant på at være en **attraktiv arbejdsplads**, hvor vores medarbejdere oplever arbejdsglæde, lige rettigheder, gode kollegaer, dedikerede ledere, og hvor medarbejderne har gode udviklingsmuligheder. Desuden ønsker JN Data at drive en **ansvarlig forretning** med fokus på god selskabsledelse inden for en række områder såsom medarbejderinvolvering i virksomhedsdriften, gennemsigtig ledelse og beslutninger samt klare rammer og veldefinerede politikker.

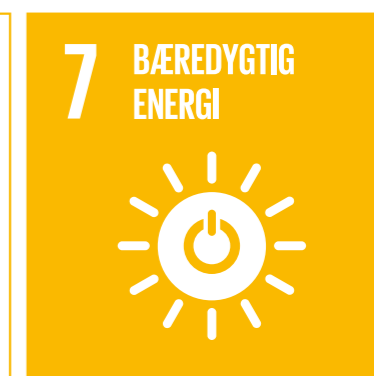
VI SUPPORTERER FN'S GLOBAL COMPACT OG DE 17 VERDENSMÅL

JN Data har tilsluttet sig FN's Global Compact, som er verdens største initiativ for ansvarlig virksomhedsførelse. Ved at underskrive FN's Global Compact har vi forpligtet os til at integrere 10 universelle principper inden for menneskerettigheder, arbejdstagerrettigheder, miljø og antikorrupktion i vores strategi og drift samt at bidrage til at opnå FN's verdensmål. JN Data har fokuseret indsatsen på fire verdensmål.



JN Data ønsker at styrke virksomheden gennem en balanceret medarbejdersammensætning. Det er vores mål at kunne vælge imellem så mange kompetente kandidater af begge køn som muligt, og vores ambition er at øge andelen af kvinder i virksomheden.

JN Data har gennem en årrække dækket sit strømforbrug gennem vindenergi fra en vindmølle ejet af Jyske Bank, vindenergicertifikater og solceller på taget af begge vores datacentre. Vores ambition er, at 90 procent af vores strømforbrug i 2023 dækkes af en nyopført solcellepark.



JN Data tilbyder moderne og attraktive forhold for JN Datas medarbejdere herunder videreuddannelse, gode ansættelsesvilkår og fleksibilitet. JN Data har en høj medarbejdertilfredshed og vil fortsat sikre en attraktiv arbejdsplads med fokus på arbejdsglæde, loyalitet, ledelse og samarbejde.

For at hindre ulovlig uetisk adfærd og handlinger har JN Data implementeret Code of Conduct og Exit Optioner på leverandørområdet. JN Data vil fortsat arbejde med leverandører og kunder omkring ESG-indsatser blandt andet med inspiration fra FN's Global Compact netværk.





I JN Data tager vi ansvar for at sikre en **bæredygtig IT-drift** ved at fokusere på at nedbringe vores klimaaftryk mest muligt. Det gør vi ved at fokusere på at drive to topmoderne datacentre, hvor vores strømforbrug til drift og køling af vores datacentre er mindst muligt. Samtidig sikrer vi en grøn elforsyning fra vindmøller og solceller.

Løbende optimering af datacentre

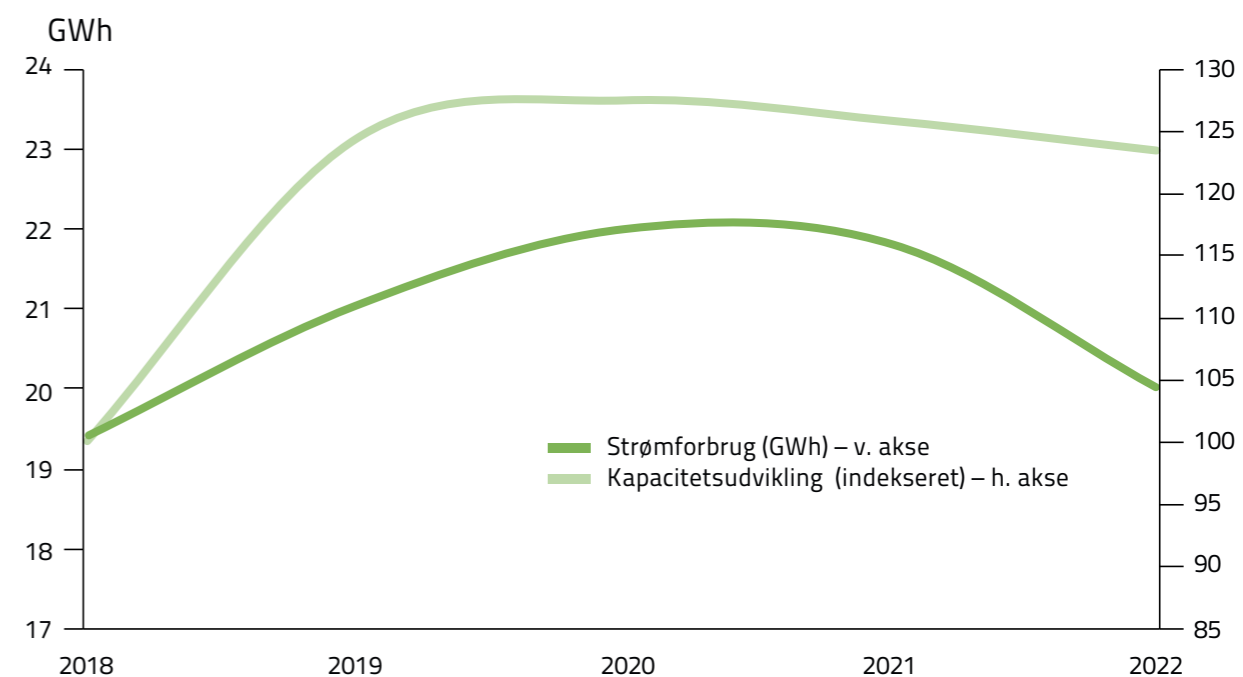
Som et IT-driftsselskab, der understøtter vores kunders forretning med IT-infrastruktur, har JN Data vurderet sin væsentligste risiko for negativ miljømæssig påvirkning til at være strømforbrug til drift og køling af vores datacentre. Vores datacentre er topmoderne, og vi vurderer løbende, om der er mulighed for at foretage yderligere optimeringer, så vi sparer på strømmen og skåner miljøet mest muligt. Men selvom datacentrene bruger mindst mulig energi, kræver det meget strøm at drive infrastrukturen for cirka halvdelen af den finansielle sektor i Danmark, og derfor investerer JN Data løbende i bæredygtighed for at nedbringe klimaaftrykket.

Udvikling i strømforbrug

JN Data optimerer løbende kapaciteten til driftsafvikling, og det er lykkedes at reducere strømforbruget i forbindelse med udskiftning af IT-udstyr til mere energieffektivt udstyr, hvilket senest gjorde sig gældende ifm. en stor storage opgradering.

Det kan aflæses i JN Datas strømforbrug for det forgange år, hvor JN Data i forhold til 2021 har brugt 9 % mindre strøm.

UDVIKLING I STRØMFORBRUG OG KAPACITETSUDVIKLING PÅ PRIMÆRE PLATFORME



Fortsætter en særlig indsats for miljøet

JN Data blev i 2021 TIDA-certificeret for sit initiativ omkring at levere overskudsvarme til Silkeborg Forsyning, som genanvender varmen svarende til 4-500 enfamiliehuse.

OVERSKUDSVARME FRA JN DATA LEVERET TIL SILKEBORG FORSYNING¹

	2020	2021	2022
Overskudsvarme (MWh)	7.127	9.434	8.432

Dækning af JN Datas strømforbrug med grøn strøm

Sammen med en række partnere indgik JN Data i 2021 en aftale med Better Energy om etablering af en ny solcellepark, som stod klar i november 2022. Forventningen er, at solcelleparken kan dække minimum 90% af JN Datas strømforbrug fra 2023 og minimum 10 år frem. I 2022 har JN Data dækket 75% af strømforbruget med vindmøllecertifikater og 25% med strøm fra en vindmølle ejet af Jyske Bank. JN Data etablerede solcelleanlæg på taget af begge datacentre i løbet af 2021. I 2022 har solcelleanlæggene produceret 2,2% af strømforbruget, svarende til ca. 100 enfamiliehuse. Der arbejdes videre med etablering af flere solceller på JN Datas lokationer i 2023.

DÆKNING AF JN DATAS ÅRLIGE STRØMFORBRUG

	2020	2021	2022
Vindenergicertifikater	75%	75%	75%
Vindenergi Jyske Bank vindmølle – ny grøn strøm	25%	25%	25%

Nem adgang til ladestandere og udvikling i kørsel

På lokationen i Silkeborg har JN Data opstillet ladestandere til privat- og firmabiler, så det er nemt og bekvemt at være elbilejer. Initiativet skal også ses i lyset af, at JN Data ønsker at understøtte den grønne omstilling.

¹⁾ Udsvingene år til år i tabellen overskudsvarme fra JN Data leveret til Silkeborg Forsyning skyldes primært vedligehold af og driftsforstyrrelser i varmepumpeanlægget.

Udviklingen i antal kørte kilometer er som forventet steget, efter at pandemien har sluppet sit greb om Danmark, men kulturen omkring hjemmearbejde er ændret, og sammen med flere møder online på tværs af lokationer bidrager det til, at der i 2022 bliver kørt færre kilometer pr. medarbejder i forhold til 2019.

Udnyttelse af råvarer og fokus på madspild

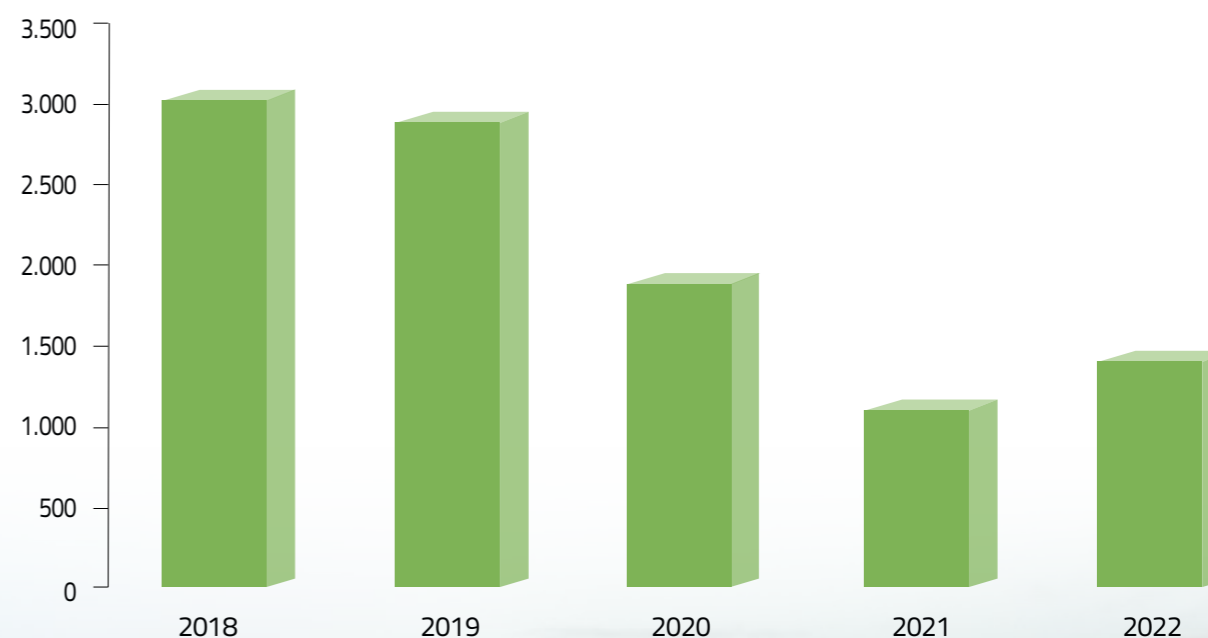
JN Data har også et miljøfokus i kantinerne, hvor leverandørerne i 2022 har haft særligt fokus på udnyttelsen af råvarer herunder brug af madrester. For at nedbringe madspild er der igangsat flere initiativer, blandt andet portionsanretninger og mindre tallerkner. Ligeledes stræbes der efter at udfase plastik og erstatte disse med bæredygtige alternativer.

Energispareinitiativ med input fra medarbejderne

JN Data introducerede i det forgangne år et Energispareinitiativ, hvor vi bad medarbejderne dele deres bedste energisparetip, som kunne bidrage til at spare på strømmen. Det kom der en masse gode brugbare forslag ud af, og flere initiativer blev igangsat – eksempelvis arbejder vi på at migrere til mere energieffektivt IT-udstyr.

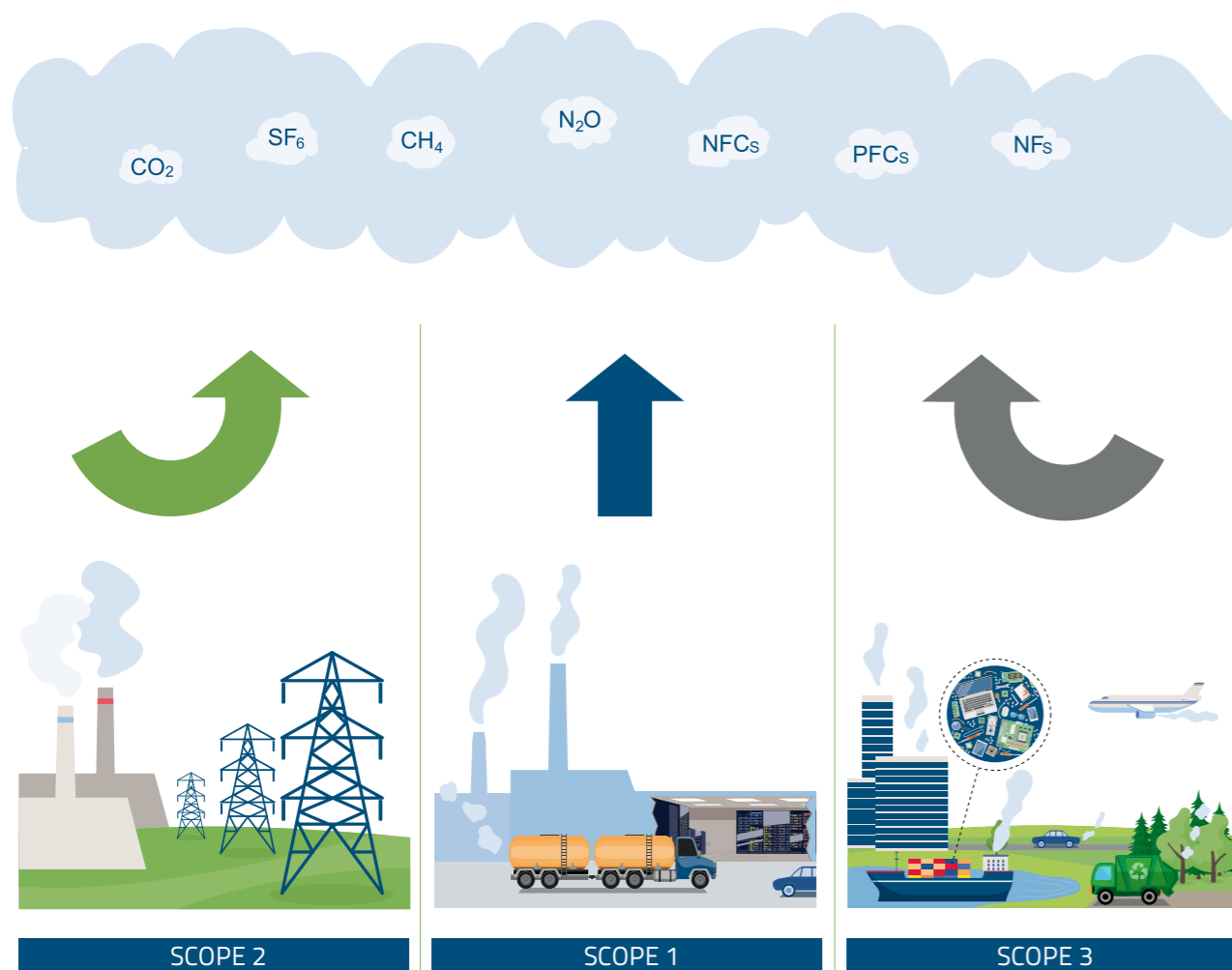
UDVIKLING I ANTAL KØRTE KILOMETER PR. MEDARBEJDER

Km pr. medarbejder



Klimaregnskab

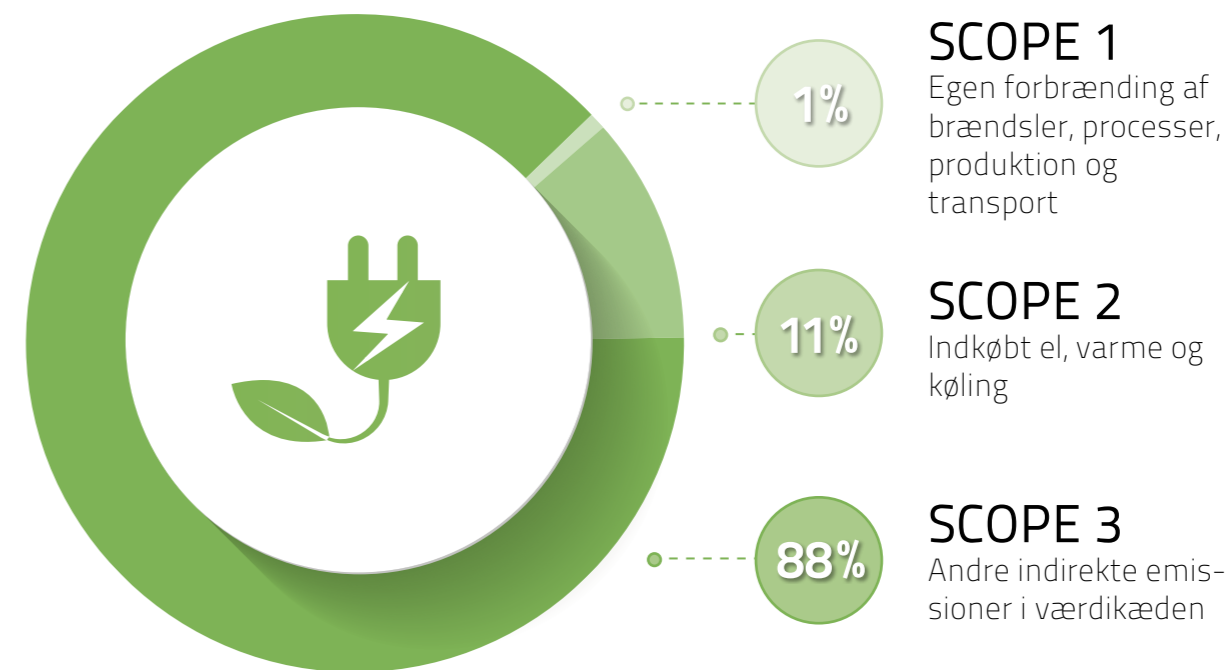
Klimaregnskabet er opstillet ud fra Greenhouse Gas (GHG) protokollen, som er den mest udbredte standard inden for beregning af virksomheders CO₂e-udledning og er anbefalet af EU kommissionen. Som det ses i tabellen, er JN Datas direkte emissioner (scope 1) begrænsede i forhold til både indirekte emissioner (scope 2) og andre indirekte emissioner (scope 3). Årsagen er, at JN Data modsat en traditionel produktionsvirksomhed ikke har en produktion, hvor materialer bliver forarbejdet, og varer bliver eksporteret.



Indirekte udledninger fra selskaber, som forsyner JN Data med energi, dvs. elektricitet og fjernvarme.

JN Datas direkte kilder til CO₂e-udledninger, herunder firmabiler, diesel til generatorer samt gas til opvarmning.

Indirekte CO₂e-udledninger der ikke er nævnt under scope 2. Dette omfatter primært udledninger hos underleverandører (af hardware/software investeringer og services), i forbindelse med transport (fx forretningsrejser og medarbejderes pendling) samt affaldshåndtering.



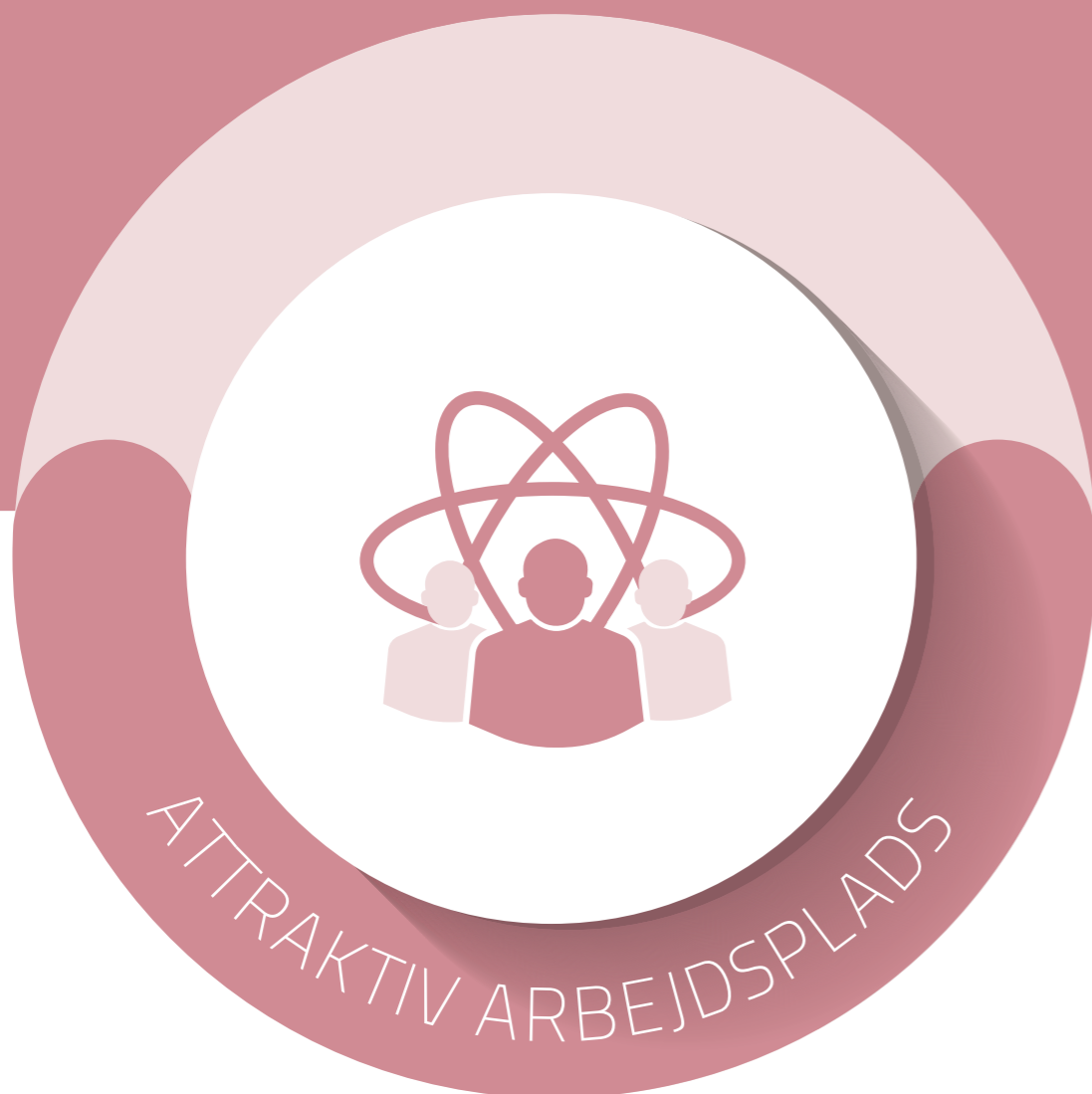
SCOPE 1
Egen forbrænding af brændsler, processer, produktion og transport

SCOPE 2
Indkøbt el, varme og køling

SCOPE 3
Andre indirekte emissioner i værdikæden

CO₂e-opgørelse

	Total (tCO ₂ e)	Andel (lokationsbaseret)
Scope 1 – direkte emissioner	180	1%
Scope 2 – indirekte emissioner	2.955	11%
Scope 2 – indirekte emissioner (markedsbaseret)	25	
Scope 3 – andre indirekte emissioner (total)	24.182	88%
Scope 3.1: Indkøbte varer og tjenester	15.026	55%
Scope 3.2: Anlægsaktiver - hardware og software	7.733	28%
Scope 3.3: Brændsels- og energirelaterede aktiviteter	191	1%
Scope 3.5: Affald ifm. aktiviteter	1	0%
Scope 3.6: Forretningsrejser	1.231	5%
Total (Markedsbaseret)	24.386	
Total (Lokationsbaseret)	27.316	100%



I JN Data arbejder vi konstant på at være en **attraktiv arbejdsplads**, hvor vores medarbejdere oplever arbejdsglæde, lige rettigheder, gode kollegaer, dedikerede ledere, og hvor medarbejderne har gode udviklingsmuligheder. Vi arbejder struktureret med disse områder, så vi kan følge op på fremdriften til glæde for den enkelte og JN Data.

Plads til individet i fællesskabet

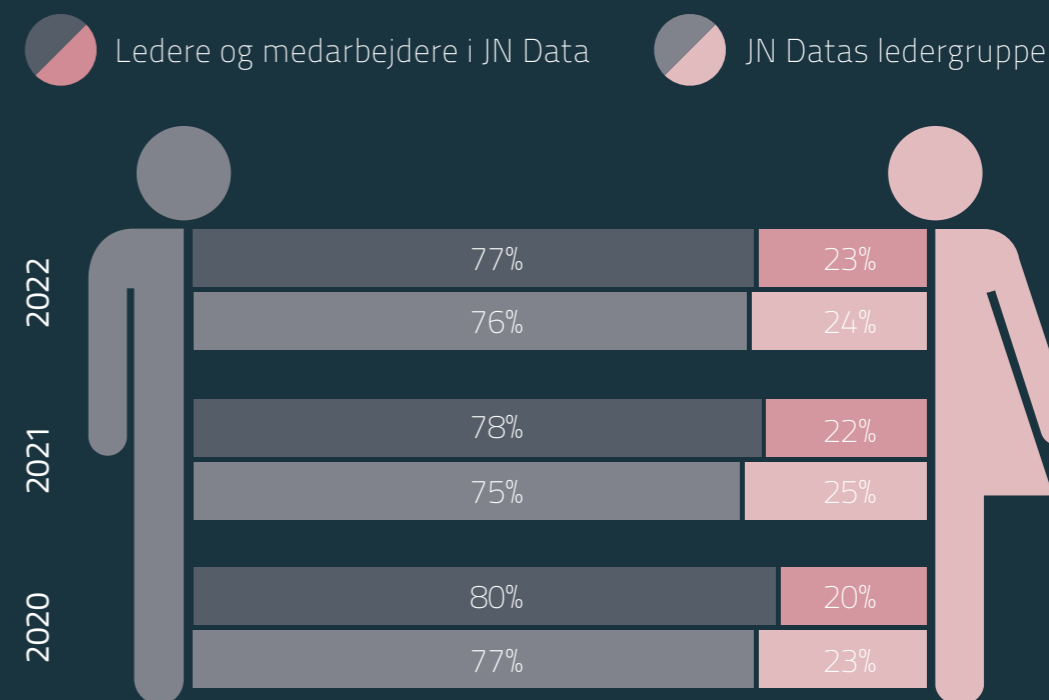
I JN Data er der plads til medarbejdere i alle aldre, og i 2022 har vi understøttet vores aldersdiversitet ved at ansætte personer fra 20 til 60+ år med en gennemsnitsalder på 39 år. Vi har i 2022 budt 93 medarbejdere velkommen til JN Data, hvor flere af dem er tidligere medarbejdere, som har valgt JN Data til igen. Vores medarbejderomsætning er på 8,3 %, hvilket vi finder tilfredsstillende, da det er et udtryk for, at vi er en god arbejdsplads.

Måltrettet arbejde styrker diversiteten

JN Data ønsker at styrke virksomheden gennem en balanceret medarbejdersammensætning og har fortsat til hensigt at øge andelen af kvinder i virksomheden. I 2022 har vi fortsat arbejdet med at sikre, at vores profiløgning og udvælgelsesproces styrker diversiteten.

Når JN Data skal besætte stillinger, er det et mål at kunne vælge imellem så mange kompetente kandidater af begge køn som muligt. Vores ansættelsesprocedurer er indrettet, så der er lige muligheder for alle at søge og få en stilling. I 2022 var 32 % af alle ansættelser i JN Data kvinder og andelen af kvinder i JN Data ligger på 23 %. Denne andel afspejles også i forhold til kvinder med ledelsesansvar i JN Data, som er 24 %. Dette skal ses i sammenhæng med, at der jævnfør tal fra Europa Kommissionen er 23 % kvinder på uddannelserne inden for IT- og kommunikationsområdet.

KØNSFORDELING I JN DATA





” Udover sidemandsoplæring og sparring med kollegaerne stiller JN Data også en læringsplatform til rådighed, hvor man kan nørde teknik, hvilket jeg har brugt en del tid på. Jeg lærte meget af at være elev, og jeg er stolt af at kunne skrive på CV’et, at jeg har været hos JN Data.

Patrick Leth,
tidligere elev i Network Optimisation & Reliability
under sin uddannelse som datatekniker

Tiltrækning af unge medarbejdere

JN Data ønsker at være i stand til at tiltrække unge medarbejdere, og derfor er der gjort en indsats for at øge synligheden på videregående uddannelsers jobportaler samt synliggøre, hvordan elever og lærlinge søger om lærepladser. Vi har også haft flere samarbejder med specialeskrivende, ligesom JN Data nyder godt af at ansætte studentermedhjælpere bredt i organisationen. I 2022 har JN Data haft 29 praktikanter, lærlinge, studentermedhjælpere og specialeskrivende tilknyttet.

JN Data understøtter ugenetvækket i virksomheden. Der er etableret et ungenetværk, der mødes om sociale og faglige aktiviteter, som styrker fællesskabet for unge under 35 år på tværs af afdelinger i JN Data. I 2022 har vi igangsat et erhvervspraktikforløb for folkeskoleelever fra 9.-10. klasse for at bidrage til at motivere unge til at gå IT-vejen. Forløbet kører to gange årligt på vores danske lokationer i Silkeborg og Roskilde.

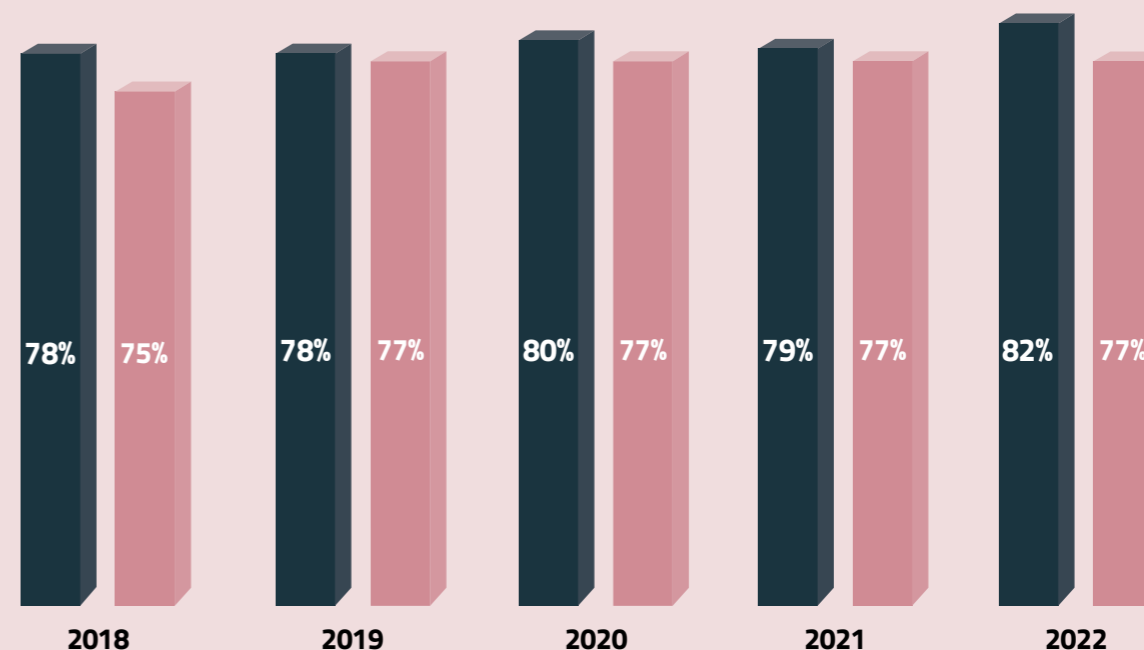
JN Data vil i 2023 fortsætte med at have fokus på at tiltrække og ansætte unge medarbejdere. Dette sker blandt andet ved at identificere unge og gerne nyuddannede kandidater til åbne positioner, ligesom der fokuseres på at opnå større synlighed på uddannelsesinstitutioner og messer.

Arbejdsglæden fortsat i top

Medarbejdertilfredshedsundersøgelsen viser, at vi har meget engagerede og motiverede medarbejdere. Motivationen er tilmed steget yderligere i 2022. Medarbejderne er stolte af at være ansat i JN Data, og vi klarer os godt i forhold til eksternt benchmark på langt de fleste områder, som undersøgelsen dækker. Vi er især stolte af, at vi ligger højt på parametre som jobindhold, samarbejde, loyalitet og ledelse – og at medarbejderne i høj grad anbefaler andre at arbejde i JN Data.

MOTIVATION OVER TID

JN Data
Ennovas brancheindex, GELx Denmark IT



Et fleksibelt arbejdsliv

Baseret på de gode erfaringer med hjemmearbejde under Corona har JN Data valgt en tilgang, hvor omfang og planlægning af hjemmearbejde sker mellem leder og medarbejder. Det er selvfølgelig afgørende, at hensynet til JN Datas forretning til enhver tid går forud. Og med en lokal-aftale med fagforeningen om hjemmearbejde og stor mulighed for individuelle hensyn er det lykkedes at skabe en god ramme for et fleksibelt arbejdsliv til gavn for både medarbejderne og JN Data. Vores tilgang til hjemmearbejde vurderes til 95 i årets medarbejdertilfredshedsundersøgelse. For JN Data handler et fleksibelt arbejdsliv også om at understøtte vores medarbejders mulighed for i perioder at koble ud af arbejdslivet for en stund. I 2022 var 33 personer på orlov uden løn, forældreorlov, barselsorlov eller havde orlov til pasning af nærtstående.

Fokus på trivsel og arbejdsmiljø

JN Data arbejder konstant med at imødegå risikoen i forhold til at kunne tiltrække og fastholde medarbejdere. Vi har fortsat succes med at ansætte de relevante kompetencer og har et konstant fokus på at gøre os attraktive i jobmarkedet.

JN Data tilbyder moderne og attraktive forhold for JN Datas medarbejdere, herunder videreuddannelse, attraktive ansættelsesvilkår og fleksibilitet. JN Datas medarbejdere er omfattet af en gruppelevsfor sikring med dækning ved kritisk sygdom, sundhedssikring, tandforsikring og forsikring mod tab af erhvervsevne.

I JN Data er det essentielt, at vi arbejder i et sikkert og sundt arbejdsmiljø, og derfor arbejder vi proaktivt og forebyggende med et godt fysisk og psykisk arbejdsmiljø. Medarbejderne kan få rådgivning omkring arbejdspositioner og indretning af arbejdspladsen fra en fysioterapeut. I JN Datas årlige Arbejdspladsvurdering (APV) tilkendegav JN Datas medarbejdere generelt stor tilfredshed – målt i forhold til både fysisk og psykisk arbejdsmiljø. Vi har i målingen spurgt ind til psykologisk tryghed i JN Data. Vurderingen fra vores medarbejdere viser, at de oplever stor tryghed i dialogen med den nærmeste leder, som bliver vurderet til 91. På spørgsmålet om at føle sig værdsat som den man er, ligger vurderingen på 90.

Vores Trivselspolitik understreger, at trivsel opbygges i fællesskab mellem den enkelte, JN Data og samfundet. Som et understøttende tiltag har vi i JN Data et Trivselskorps, som har til formål

at gøre det lettere at få hjælp, såfremt der opleves mistroivsel. Trivselskorpsset er nedsat på tværs af organisationen og består af arbejdsmiljø- og tillidsrepræsentanter, HR og ledere. I 2022 var Trivselskorpsset samlet til en uddannelsesdag for at få viden og værktøjer til at fremme trivsel og forebygge mistroivsel og stress.

Åben virksomhedskultur

I JN Data har vi en åben virksomhedskultur, hvor alle frit kan ytre sig, og alle har medansvar for, at det sker i en god tone. Hvis man har mistanke om eller viden om mulige uregelmæssigheder, opfordres medarbejderne til at kontakte nærmeste leder eller den øverste ledelse i JN Data. Derudover har JN Data en whistleblowerordning, der også sikrer en kanal til, at medarbejdere og andre interessenter nemt og anonymt kan indberette bekymringer i forbindelse med enhver form for forseelse.

Klar og tydelig indflydelse

Medarbejderindflydelse er central for trivsel, og i JN Data er medarbejdernes involvering vigtig. Medarbejderne har en række muligheder for at få indflydelse på dagligdagen, herunder også at påvirke vores arbejdsplads ved eksempelvis at stille op til medarbejderudvalget eller stille op som repræsentanter til bestyrelsen. JN Datas medarbejderudvalg spiller en aktiv rolle i udformningen af JN Data som arbejdsplads. Medarbejderudvalgets primære formål er at styrke og effektivisere samarbejdet i JN Data, blandt andet ved at optimere dialogen om arbejdsmiljøet.

Fællesskaber på tværs

I JN Data er der mange forskellige kollegiale fællesskaber, og fra virksomhedens side er Company Day en begivenhed i løbet af året, hvor der er fokus på det sociale. Udover faglige oplæg er der sat tid af til at være sammen med kollegaerne og dyrke fællesskabet. I 2022 var hovedtemaet "samarbejde på tværs", hvilket gav anledning til tværgående øvelser med fokus på at optimere samarbejdet. Udover den fysiske Company Day mødes hele virksomheden også online en gang om året, hvor vi har skabt et virtuelt univers, hvor store dele af programmet fokuserer på at aktivere og inddrage medarbejderne i dialogen. Et andet fællesskab er personaleforeningen, Fritteren, som JN Data støtter økonomisk. Fritterens formål er at styrke de fælles sociale relationer og bidrage til et fællesskab på tværs af JN Data. Det sker blandt andet via initiativer som golfturneringer, Almind sø stafet, skiture, massageordning og meget mere.



Donationer og lokalt sponsorat

I JN Data har vi tradition for at hjælpe andre, og vi har eksempelvis tidligere sponsoreret det nordiske hacker-team, Norse-Code, da de deltog i den prestigefyldte konkurrence DEF CON CTF. I foråret 2022 donerede kollegaer på tværs af Danmark og Polen 85.500 kroner til flygtninge fra Ukraine. JN Data gav det samme beløb, og dermed fik Røde Kors overrakt 171.000 kroner. Efter indstilling fra medarbejderne blev det besluttet, at årets julegavedonationsmodtager skulle være Danish Support Group Ukraine, som modtog 59.600 kroner.

I vores nærområde har vi i det forgangne år sponsoreret "TV2ØstjyLAN 2022", som er et lokalt LAN party med deltagere fra hele landet. Sponsoratet sikrede blandt andet, at udsatte børn og unge fik mulighed for at deltage i eventet.

Grundig introduktion og mentorordning

Vi prioriterer, at alle nye medarbejdere i JN Data får en god og tryk start. Alle nye medarbejdere får i deres onboarding forløb en grundig introduktion til vores forretning, og alle tildeles en mentor, som sikrer den nødvendige faglige oplæring og ikke mindst introduktion til JN Datas kultur, hvor mantraet for alle medarbejdere er, at "Vi holder hvad vi lover".

Vi udvikler os sammen

For at fastholde medarbejdernes kompetencer og høje faglighed, der lever op til aktuelle lovkrav og er i tråd med JN Data og den finansielle sektors teknologiske udvikling, tilbyder JN Data moderne og attraktive forhold for JN Datas medarbejdere, herunder videreuddannelse. Vi sikrer, at vores medarbejdere erhverver sig de nødvendige certificeringer og uddannelser og tilbyder en bred vifte af både interne, målgruppespecifikke læringsforløb og eksterne uddannelser. I 2022 har JN Data haft fokus på Cloud uddannelse, engelsk, automatisering og IT Sikkerhed.

Det er essentielt for JN Data, at der tilbydes et højt fagligt miljø gennem læringsnetværk. I 2022 har dette konkret udmøntet sig i faglige netværk med fokus på cloud og ledelsesfora, hvor viden- deling og sparring omkring ledelse og JN Datas kultur har været i højsædet.

Bæredygtig udvikling og ansvarlig virksomhedsdrift kræver et systematisk arbejde med at frem- tidssikre JN Datas organisation, så vi til enhver tid står stærkest muligt i forhold til at realisere vores strategi. Den løbende dialog mellem leder og medarbejder om udvikling og et årligt organi- satorisk review bidrager til, at JN Datas ledergrupper tager stilling til og får overblik over organi- sationens nuværende kapabiliteter. Samtidig får ledelsen kortlagt eventuelle risici og afdækket eventuelle behov for opbygning og udvikling af kompetencer og kapaciteter fremadrettet.



” For hver af mine services er det min opgave at have styr på dels fundamentet men også udviklingsmulighederne, hvilket jo indebærer mange forskellige opgaver, hvilket jeg enormt godt kan lide. Jeg oplever samtidig, at rammerne til at udføre mit arbejde er på plads, da de både er fleksible og samtidig tilpas strukturerede til, at jeg kan levere det, som forventes af mig.

Malene Toft Volt,
Service Owner, Cyber Defence



JN Data ønsker at drive en **ansvarlig forretning** med fokus på god selskabsledelse inden for en række områder såsom medarbejderinvolvering i virksomhedsdriften, gennemsigtig ledelse og beslutninger samt klare rammer og veldefinerede politikker.

JN Data er bevidst om sin rolle og position i samfundet og i den finansielle sektors værdikæde og tilstræber god og ansvarlig selskabsledelse, der understøtter dette. JN Data er ligeledes opmærksom på at være en ansvarlig og rummelig arbejdsplads for sine medarbejdere, der hver dag yder en indsats til gavn for fællesskabet.

VI GRUPPERER VORES ARBEJDE MED GOD OG ANSVARLIG SELSKABSLEDELSE PÅ FØLGENDE MÅDE:

- Klar struktur for politikker
- Adfærdskodeks og whistleblower ordning
- Måltal for det underrepræsenterede køn
- Fast forankrede ledelsesstrukturer
- Tydelig medarbejderinvolvering
- Dataetik

Klar struktur for politikker

En række klare politikker er med til at sikre, at vi har de rigtige rammer og strukturer for JN Datas selskabsledelse. Alle politikker godkendes af JN Datas øverste ledelseslag (Executive Management Team), hvori JN Datas direktion er repræsenteret. En central politik for JN Data er vores sikkerhedspolitik, der årligt godkendes af både JN Datas Executive Management Team og bestyrelsen. Sikkerhedspolitikken suppleres med sikkerhedsregler for JN Datas ansatte og eksterne konsulenter, som vi årligt kommunikerer i en række awareness tests og -kampagner.

ANDRE VÆSENTLIGE POLITIKKER I JN DATA:

- GDPR-politik, der beskriver JN Datas regler for håndtering af personfølsomme oplysninger
- Politik for repræsentation af det underrepræsenterede køn
- Code of Conduct, leverandør Code of Conduct og Exit Optioner

Adfærdskodeks og whistleblower ordning

JN Datas fælles retningslinjer for god adfærd er JN Datas Code of Conduct, som omfatter JN Datas politikker for antikorrupktion og menneskerettigheder, der både vedrører vores medarbejdere og vores leverandører. JN Data har ikke registreret forekomst af krænkelser af menneskerettighederne eller korrupktion i 2022.

JN Data forebygger og håndterer risici for, at JN Data, ledelsen, medarbejdere eller leverandører uforvarende medvirker til ulovlig/uetisk adfærd og handlinger. JN Data vil fortsat have fokus på at modvirke uetisk adfærd og handlinger internt i JN Data og hos vores leverandører. JN Data har en whistleblower ordning, der skal sikre medarbejderes og eksterne samarbejdspartneres muligheder for at kunne rapportere bekymringer om uretmæssig adfærd eller grove overtrædelser af lovgivning helt anonymt og således på betryggende vis. JN Datas whistleblower ordning har således til formål at beskytte JN Datas medarbejdere og er udarbejdet i henhold til whistleblower direktivet. JN Data har i 2022 ikke modtaget nogen indberetninger via whistleblower ordningen.

Måltal for det underrepræsenterede køn

I JN Data ligger andelen af kvindelige ledere på 24 procent. JN Data ønsker at styrke virksomheden gennem en balanceret medarbejdersammensætning og har fortsat til hensigt at øge andelen af kvinder i virksomheden. JN Data arbejder kontinuerligt på at øge andelen af det underrepræsenterede køn i ledelsen. Dette arbejde er nærmere beskrevet i afsnittet "Målrettet arbejde styrker diversiteten". JN Datas generalforsamlingsvalgte bestyrelse bestod i 2022 af fem bestyrelsesmedlemmer, som er udpeget af ejerne Jyske Bank, Nykredit, BEC, SDC og Bankdata. Bestyrelsen har med virkning fra 1. januar 2020 fastsat et måltal på 20% kvinder for perioden frem til 2025. Måltallet er endnu ikke opfyldt, da der ikke er udpeget kvindelige medlemmer af ejerkredsen. Herudover består bestyrelsen af tre medarbejdervalgte medlemmer. Samlet set består bestyrelsen derfor af en kvinde og syv mænd.

Fast forankrede ledelsesstrukturer

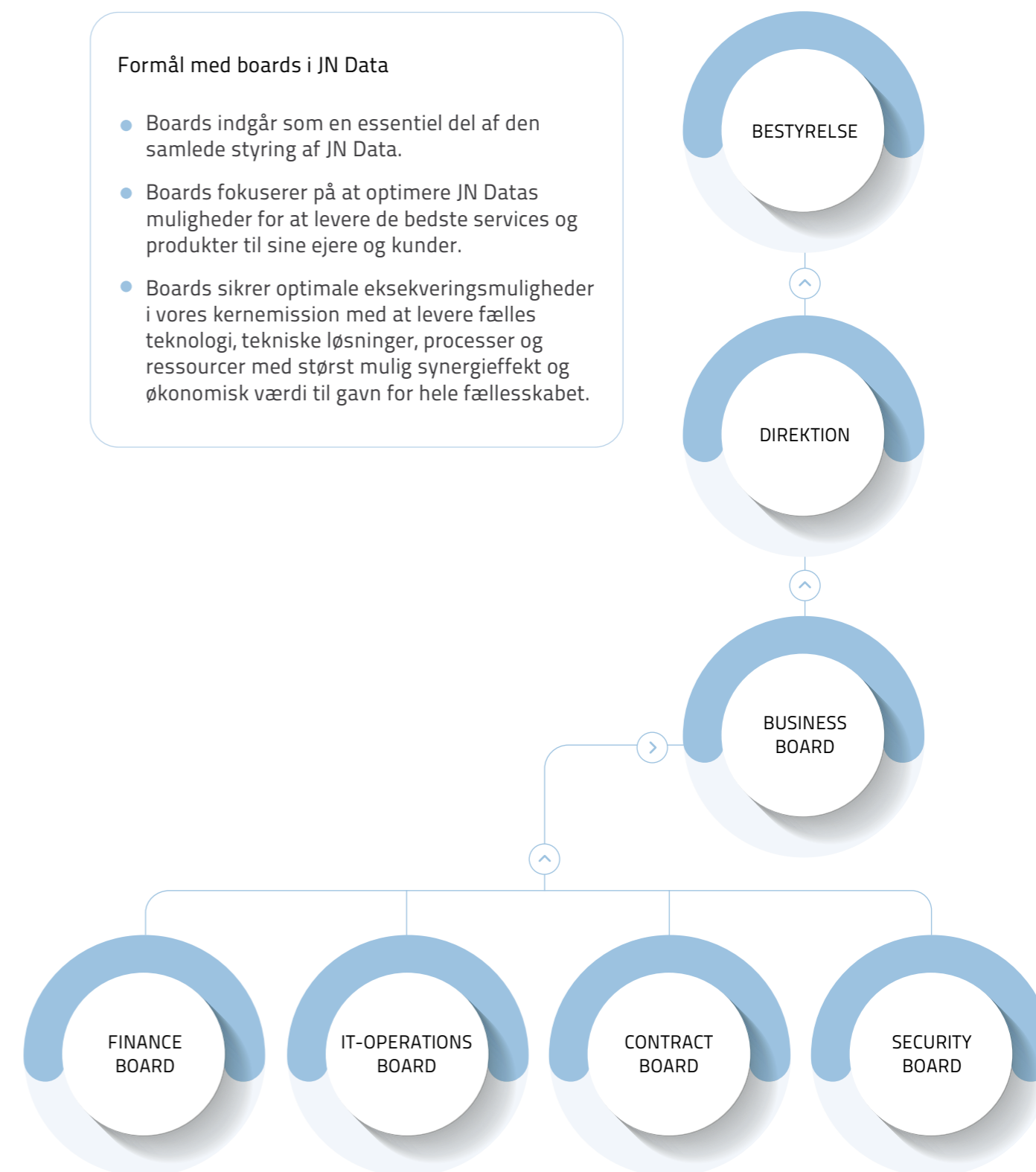
En række ledelsesstrukturer sikrer klare rammer for JN Datas selskabsledelse. Som eksempel kan nævnes forretningsordener, der beskriver opgaver og ansvarsområder for JN Datas direktion og bestyrelse, og som godkendes årligt af JN Datas bestyrelse. Som en del af forretningsordenerne er det fastlagt, at JN Data holder et årligt strategiseminar med deltagelse af JN Datas bestyrelse, Executive Management Team og repræsentanter fra JN Datas kunder, der skal sikre sparring mellem JN Datas bestyrelse og direktion vedrørende overordnede forretningsmæssige trends og forventninger samt bidrage med sektororienterede holdninger, forhold, trends og perspektiver.

Herudover har JN Data i samarbejde med kunderne etableret en governance struktur for at koordinere tværgående sager. Sammen med kunderne har vi nedsat en række boards til håndtering af sager, der behandles som henholdsvis orienteringer, drøftelser eller beslutninger. Samtidig sikrer board strukturen, at der er løbende dialog og input mellem relevante faglige områder hos JN Data og vores kunder.

JN DATAS SAMARBEJDSORGANISATION

Formål med boards i JN Data

- Boards indgår som en essentiel del af den samlede styring af JN Data.
- Boards fokuserer på at optimere JN Datas muligheder for at levere de bedste services og produkter til sine ejere og kunder.
- Boards sikrer optimale eksekveringsmuligheder i vores kernemission med at levere fælles teknologi, tekniske løsninger, processer og ressourcer med størst mulig synergieffekt og økonomisk værdi til gavn for hele fællesskabet.



Tydelig medarbejderinvolvering

Det er vigtigt for JN Data at have strukturer, der sikrer involvering af JN Datas medarbejdere. I medarbejderudvalget er medarbejderne stærkt repræsenteret, og sammen med flere repræsentanter fra den øverste ledelse behandler de forskellige emner vedrørende JN Data. JN Data gennemfører også årligt en medarbejdertrivselsundersøgelse, der giver feedback til organisationen og ledelsen med efterfølgende opfølgning. Herudover sikrer JN Datas struktur en årlig medarbejderudviklingssamtale mellem medarbejder og nærmeste leder, hvor der følges op på den enkelte medarbejders resultater og udvikling. Som supplement til den øvrige medarbejderinvolvering holder JN Data løbende medarbejderdialogmøder og Company Days, hvor der er mulighed for direkte dialog mellem medarbejderne og ledelsen. I bestyrelsen sidder der tre medarbejdervalgte repræsentanter, som deltager på JN Datas bestyrelsesmøder på lige fod med de øvrige bestyrelsesmedlemmer. Medarbejderne i bestyrelsen vælges for en fireårig periode.

Dataetik

JN Data er ansvarlig for at sikre, at alle databehandlinger foretages på en sikker og compliant måde, og JN Data har et stort fokus på datasikkerhed og -beskyttelse. En etisk håndtering af data er væsentlig for alle områder i JN Data, da vi behandler en stor mængde data, herunder også persondata, hvor de etiske aspekter gør sig særligt gældende. JN Data sikrer hele livscyklusen fra vugge til grav og har fokus på, hvornår og med hvem JN Data deler data. JN Data arbejder som standard med dataminimering og databeskyttelse. I forhold til persondata indsamles og behandles derfor kun data, der er nødvendige for at opfylde formålet med behandlingen. Da JN Data håndterer data i den finansielle sektor, er der et særligt fokus på at sikre, at den pågældende lovgivning følges, og at gældende politikker er forankret i organisationen. JN Data har ikke en specifik politik for dataetik, men dette indgår som en del af vores IT-sikkerhedspolitik.

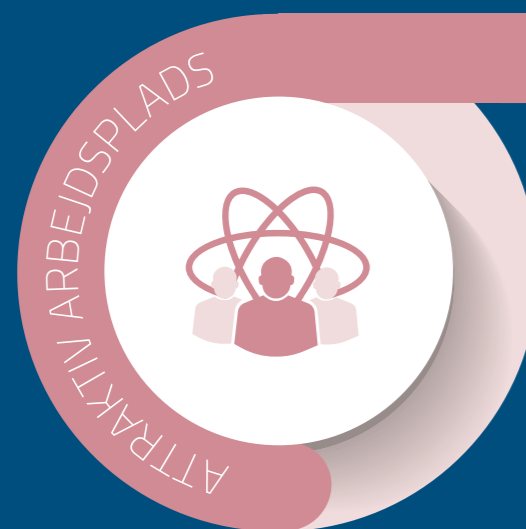


ESG HOVED- OG NØGLETAL



ENVIRONMENT

	ENHED	2022	2021
Scope 1 – direkte emissioner	tCO ₂ e	180	164
Scope 2 – indirekte emissioner	tCO ₂ e	2.955	3.216
Scope 2 – indirekte emissioner (markedsbaseret)		25	25
Scope 3 – andre indirekte emissioner	tCO ₂ e	24.182	21.819
CO ₂ e-emissioner i alt	tCO ₂ e	27.316	25.199
CO ₂ e pr. mio. kr. omsætning	tCO ₂ e	12,9	12,5
Energiforbrug	GWh	20	22
Vedvarende energiandel	%	100	100
Vandforbrug	m ³	2.333	2.204



SOCIAL

	ENHED	2022	2021
Fuldtidsarbejdsstyrke	FTE	670	691
Kønsdiversitet i organisationen	% kvinder	23	22
Medarbejderomsætning	%	8,3	6,5
Gennemsnitsalder	år	50,2	49,5
Sygefravær	%	3,0	1,8
Medarbejdertilfredshed	Index	82	79
Svarprocent på medarbejdertilfredshedsundersøgelse	%	97	97



GOVERNANCE

	ENHED	2022	2021
Kønsdiversitet i bestyrelse	% kvinder	0	0
Kønsdiversitet i øvrige ledelseslag	% kvinder	25	18
Vurdering af overordnet ledelse i medarbejdertilfredshedsundersøgelse	Index	78	76
GDPR test	% gennemført	97	85
Sikkerhed awareness test	% gennemført	95	97

Resultatopgørelse 2022

	Note	2022 t.kr.	2021 t.kr.
Nettoomsætning	2	2.112.745	2.016.100
Arbejde udført for egen regning og opført under aktiver		26.513	25.038
Andre driftsindtægter		5.743	2.423
Andre eksterne omkostninger	3, 4	-1.347.488	-1.252.347
Bruttoresultat		797.513	791.214
Personaleomkostninger	5	-576.313	-574.354
Af- og nedskrivninger	6	-205.827	-202.023
Driftsresultat		15.372	14.837
Andre finansielle indtægter		10	0
Andre finansielle omkostninger		-5.539	-4.483
Resultat af ordinære aktiviteter før skat		9.843	10.354
Skat af ordinært resultat	7	-243	-1.705
Årets resultat	8	9.601	8.649

Balance pr. 31.12.2022

Aktiver

	Note	2022 t.kr.	2021 t.kr.
Færdiggjorte udviklingsprojekter		61.791	58.510
Erhvervede licenser		100.307	139.049
Udviklingsprojekter under udførelse		8.804	9.651
Immaterielle anlægsaktiver	9	170.902	207.210
Andre anlæg, driftsmateriel og inventar		252.996	232.275
Indretning af lejede lokaler		22.378	27.597
Materielle anlægsaktiver	10	275.374	259.873
Anlægsaktiver		446.275	467.083
Tilgodehavender fra salg af varer og tjenesteydelser		227.554	126.754
Udskudt skat	11	14.750	14.000
Andre tilgodehavender		8.400	5.154
Tilgodehavende selskabsskat		928	805
Periodeafgrænsningsposter	12	252.669	270.599
Tilgodehavender		504.300	417.312
Likvide beholdninger	3	3	3
Omsætningsaktiver		504.303	417.315
Aktiver		950.578	884.398

Passiver

	Note	2022 t.kr.	2021 t.kr.
Virksomhedskapital	13	195.000	195.000
Overført overskud eller underskud		106.702	99.000
Reserve for udviklingsomkostninger		55.071	53.172
Egenkapital		356.773	347.172
Andre hensatte forpligtelser	14	5.367	4.943
Hensatte forpligtelser		5.367	4.943
Leverandører af varer og tjenesteydelser		2.828	6.382
Bankgæld	15	78.789	150.739
Langfristede gældsforpligtelser		81.617	157.121
Kortfristet del af langfristet gæld		72.103	71.492
Leverandører af varer og tjenesteydelser		226.166	183.675
Bankgæld		113.842	3.275
Skyldig selskabsskat		1.020	920
Anden gæld		93.690	115.801
Kortfristede gældsforpligtelser		506.822	375.162
Gældsforpligtelser		588.439	532.283
Passiver		950.578	884.398

Begivenheder efter balancedagen	1
Eventualforpligtelser	17
Transaktioner med nærtstående parter	18

Egenkapitalopgørelse 2022

	Virksomheds- kapital t.kr.	Overført overskud eller underskud t.kr.	Reserve for udviklings- omkostninger t.kr.	I alt t.kr.
Egenkapital primo	195.000	99.000	53.172	347.172
Overført til reserve	-	-1.898	1.898	-
Årets resultat	-	9.601	-	9.601
Egenkapital ultimo	195.000	106.702	55.071	356.773

Pengestrømsopgørelse 2022

	Note	2022 t.kr.	2021 t.kr.
Driftsresultat		15.372	14.837
Af- og nedskrivninger		205.827	202.023
Andre hensatte forpligtelser		424	-2.103
Ændring i arbejdskapital	16	-69.288	-19.796
Øvrige reguleringer		-1.333	0
Pengestrømme vedrørende primær drift		151.002	194.961
Modtagne finansielle indtægter		10	0
Betalte finansielle omkostninger		-5.489	-4.483
Betalt selskabsskat		-928	-876
Pengestrømme vedrørende drift		144.596	189.602
Køb mv. af immaterielle anlægsaktiver		-35.440	-29.508
Køb mv. af materielle anlægsaktiver		-149.556	-85.329
Salg af materielle anlægsaktiver		1.172	13
Pengestrømme vedrørende investeringer		-183.825	-114.823
Indfrielse af lån		-71.339	-70.770
Ændring bankgæld		110.568	-4.006
Pengestrømme vedrørende finansiering		39.228	-74.775
Ændring i likvider		0	3
Likvider primo		3	0
Likvider ultimo		3	3
Likvider ultimo sammensætter sig af:			
Likvide beholdninger		3	3
Likvider ultimo		3	3

Noter

1. Begivenheder efter balancedagen

Der er ikke efter balancedagen indtrådt forhold, som forrykker vurderingen af årsrapporten.

2. Nettoomsætning

2.1 Primært segment – aktiviteter:

Selskabets primære segment består i at varetage IT-drift, -teknik og -infrastruktur til ejerne – Foreningen Bankdata, BEC Financial Technologies a.m.b.a., SDC A/S, Nykredit Realkredit A/S og Jyske Bank A/S. Dette segment kan ikke opdeles yderligere.

2.2 Sekundært segment – geografisk:

	2022 t.kr.	2021 t.kr.
Nettoomsætning		
Danmark	2.110.953	2.014.999
Udland	1.792	1.101
	2.112.745	2.016.100

3. Andre eksterne omkostninger

Andre eksterne omkostninger består af IT-driftsomkostninger og administrationsomkostninger.

4. Honorar til generalforsamlingsvalgt revisor

	2022 t.kr.	2021 t.kr.
Lovpligtig revision	352	335
Andre erklæringsopgaver med sikkerhed	1.299	1.314
Skatterådgivning	94	20
Andre ydelser	4.379	7.189
	6.124	8.857

5. Personaleomkostninger

	2022 t.kr.	2021 t.kr.
Gager og løn	513.921	511.587
Pensioner	57.118	57.247
Andre omkostninger til social sikring	5.274	5.520
	576.313	574.354
Gennemsnitligt antal medarbejdere	670	691
Ledelsesvederlag i form af løn og pension mv. udgør:		
Direktion	5.393	5.074
Bestyrelse	0	0
	5.393	5.074

Selskabets direktion er omfattet af et bonusprogram, hvor bonuspotentialet udgør op til 2 måneders bruttoløn, såfremt fastsatte mål opfyldes.

6. Af- og nedskrivninger

	2022 t.kr.	2021 t.kr.
Afskrivninger på immaterielle anlægsaktiver	71.707	67.168
Afskrivninger på materielle anlægsaktiver	134.078	134.855
Tab og gevinst ved salg af immaterielle og materielle anlægsaktiver	42	0
	205.827	202.023

7. Skat af ordinært resultat

	2022 t.kr.	2021 t.kr.
Aktuel skat	993	905
Ændring af udskudt skat	-750	800
	243	1.705

8. Forslag til resultatdisponering

	2022 t.kr.	2021 t.kr.
Overført resultat	9.601	8.649
	9.601	8.649

9. Immaterielle aktiver

	Erhvervede licenser t.kr.	Færdiggjorte udviklingsprojekter t.kr.	Udviklingsprojekter under udførelse t.kr.
Kostpris primo	329.094	77.187	9.651
Tilgang	3.698	0	31.742
Afgang	-30.795	0	0
Overførsel	0	32.589	-32.589
Kostpris ultimo	301.998	109.776	8.804
Af- og nedskrivninger primo	-190.045	-18.677	0
Årets afskrivninger	-42.399	-29.308	0
Tilbageførsel ved afgang	30.753	0	0
Af- og nedskrivninger ultimo	-201.691	-47.985	0
Regnskabsmæssig værdi ultimo	100.307	61.791	8.804

Udviklingsprojekter under udførelse og færdiggjorte udviklingsprojekter kan henføres til udviklingsprojekter, der vedrører selskabets systemudvikling til understøttelse af selskabets strategi. Udviklingsprojekterne lever op til de fremsatte forventninger.

JN Datas forretningsmodel sikrer, at projekterne kan gennemføres og sikrer samtidigt, at den økonomiske risiko vedrørende de aktiverede udviklingsomkostninger er afdækket.

Som en integreret del af forretningsmodellen foretages løbende vurdering af projekternes markedspotentiale og nytteværdi i form af øget omsætning og/eller lavere omkostninger hos kunderne.

10. Materielle anlægsaktiver

	Andre anlæg, drifts- materiel og inventar t.kr.	Indretning af lejede lokaler t.kr.
Kostpris primo	998.028	77.355
Tilgang	149.529	27
Afgang	-204.471	-1.751
Kostpris ultimo	943.086	75.632
Af- og nedskrivninger primo	-765.753	-49.758
Årets afskrivninger	-128.832	-5.246
Tilbageførsel ved afgang	204.494	1.751
Af- og nedskrivninger ultimo	-690.091	-53.254
Regnskabsmæssig værdi 31. december	252.996	22.378

11. Udskudt skat

	2022 t.kr.	2021 t.kr.
Immaterielle anlægsaktiver	-22.201	-25.659
Materielle anlægsaktiver	60.706	68.380
Hensatte forpligtelser	1.179	1.090
Periodeafgrænsningsposter	-26.808	-29.821
Andre skattepligtige midlertidige forskelle	1.873	11
	14.750	14.000

12. Periodeafgrænsningsposter

Periodeafgrænsningsposter består af forudbetalte IT-driftsomkostninger og forudbetalte lønninger.

13. Virksomhedskapital

	Antal	Nominal værdi t.kr.
Aktier	195.000	195.000
	195.000	195.000

Aktiekapitalen er ikke opdelt i aktieklasser.

14. Andre hensatte forpligtelser

Andre hensatte forpligtelser består af hensættelse til jubilæumsgratualer og seniorordning.

15. Langfristede forpligtelser

	Forfald indenfor 12 måneder t.kr.	Forfald efter 12 måneder t.kr.	Restgæld efter 5 år t.kr.
Gæld til kreditinstitutter	72.103	78.789	0
	72.103	78.789	0

16. Ændring i arbejdskapital

	2022 t.kr.	2021 t.kr.
Ændring i tilgodehavender	-86.115	106.276
Ændring i kortfristet leverandørgæld mv.	20.381	-63.472
Ændring i langfristet leverandørgæld mv.	-3.553	-62.600
	-69.288	-19.796

17. Eventualforpligtelser

JN Data A/S har pr. 31. december 2022 lejeforpligtelser med varierende opsigelsesvarsel, dog længst til 15. april 2033 for i alt 52 mio. kr. (2021: 50 mio. kr.) samt kontraktlige forpligtelser for minimum 568 mio. kr. (2021: 679 mio. kr.), hvoraf 243 mio.kr. forfalder indenfor 1 år, 290 mio.kr. forfalder indenfor 2-5 år og 35 mio.kr. falder efter 6 år eller senere.

18. Transaktioner med nærtstående parter

JN Data A/S ejes i fællesskab af Nykredit Realkredit A/S, Jyske Bank A/S, SDC A/S, Foreningen Bankdata og BEC Financial Technologies a.m.b.a.. Alle ejere betragtes, på trods af forskellig ejerskab, som nærtstående parter, da alle ejere er repræsenteret med et medlem i bestyrelsen i JN Data A/S.

Alle transaktioner med nærtstående parter er foretaget på markedsmæssige vilkår.

Anvendt regnskabspraksis

Årsrapporten for JN Data A/S er udarbejdet i overensstemmelse med årsregnskabslovens bestemmelser for store virksomheder i regnskabsklasse C.

Årsrapporten er aflagt i danske kroner.

Ændring i regnskabspraksis

I overensstemmelse med modregningsforbudet i Årsregnskabslovens §13 stk. 1 nr. 8 er lønomkostninger og andre eksterne omkostninger, som er tilknyttet arbejde udført for egen regning og aktiveret, tidligere blevet modregnet i personaleomkostningerne og andre eksterne omkostninger. Disse er nu præsenteret særskilt i resultatopgørelsen som "arbejde udført for egen regning og opført under aktiver". Hertil kommer, at lønrefusion tidligere har været modregnet i personaleomkostningerne, mens de nu er præsenteret som andre driftsindtægter. Ændringerne medfører en forøgelse af personaleomkostningerne i 2022 på 30.923 t.kr. og i 2021 på 27.461 t.kr., og en forøgelse af andre eksterne omkostninger i 2022 på 7.647 t.kr. og i 2021 på 6.941 t.kr. Ændringerne har ligeledes haft effekt på bruttoresultatet i hoved- og nøgletaloversigten. Den ændrede præsentation har ikke haft påvirkning på årets resultat, balancesum eller egenkapital.

Sammenligningstal er tilpasset den ændrede regnskabspraksis.

Bortset fra ovennævnte områder er årsrapporten aflagt efter samme regnskabspraksis som sidste år.

Generelt om indregning og måling

Indtægter indregnes i resultatopgørelsen i takt med, at de indtjenes. Endvidere indregnes alle omkostninger der er afholdt for at opnå årets indtjening, herunder afskrivninger, nedskrivninger, samt hensatte forpligtelser.

Aktiver indregnes i balancen, når det som følge af en tidligere begivenhed er sandsynligt, at fremtidige økonomiske fordele vil tilflyde selskabet, og aktivets værdi kan måles pålideligt. Forpligtelser indregnes i balancen, når det som følge af en tidligere begivenhed er sandsynligt, at fremtidige økonomiske fordele vil fragå selskabet, og forpligtelsens værdi kan måles pålideligt.

Ved første indregning måles aktiver og forpligtelser til kostpris. Efterfølgende måles aktiver og forpligtelser som beskrevet for hver enkelt regnskabspost nedenfor.

Ved indregning og måling tages hensyn til forudsigelige risici og tab, der fremkommer, inden årsrapporten aflægges og som be- eller afkræfter forhold, der eksisterede på balancedagen.

Omregning af fremmed valuta

Transaktioner i fremmed valuta er i årets løb omregnet til transaktionsdagens kurs.

Tilgodehavender, gældsforpligtelser og andre poster i fremmed valuta, som ikke er afregnet på balancedagen, omregnes til balancedagens kurs.

Valutakursdifferencer, der opstår mellem transaktionsdagens kurs og kursen på betalingsdagen henholdsvis balancedagen indregnes i resultatopgørelsen under finansielle poster.

Resultatopgørelsen

Nettoomsætning

Nettoomsætning ved salg af varer indregnes, når levering og risikoovergang til køber har fundet sted. Nettoomsætningen består af IT-drift, projekter og indkøbsfællesskab som faktureres og indregnes i takt med de afholdte omkostninger.

Arbejde udført for egen regning og opført under aktiver

Arbejde udført for egen regning og opført under aktiver omfatter personaleomkostninger og andre omkostninger, der er afholdt i regnskabsåret og indregnet i kostprisen for egenudviklede immaterielle og materielle anlægsaktiver.

Andre driftsindtægter

Andre driftsindtægter omfatter indtægter af sekundær karakter set i forhold til virksomhedens hovedaktivitet.

Regnskabsposten indeholder lønfusioner og gevinster ved salg af brugt udstyr.

Andre eksterne omkostninger

Andre eksterne omkostninger omfatter omkostninger, der vedrører virksomhedens primære aktiviteter.

Personaleomkostninger

Personaleomkostninger omfatter løn og gager, tilknyttede afgifter, samt sociale omkostninger, pensioner m.v. til selskabets personale.

Af- og nedskrivninger

Af- og nedskrivninger af materielle og immaterielle anlægsaktiver består af regnskabsårets af- og nedskrivninger opgjort ud fra henholdsvis de fastsatte restværdier og brugstider for de enkelte aktiver og af gevinster.

Andre finansielle indtægter

Andre finansielle indtægter indeholder i det væsentligste renter samt godtgørelser under acontoskatteordningen mv.

Andre finansielle omkostninger

Andre finansielle omkostninger indeholder i det væsentligste renter i forbindelse med finansiering af hardware- og softwareaftaler samt tillæg under acontoskatteordningen mv.

Skat

Årets skat, der består af årets aktuelle skat og ændring af udskudt skat, indregnes i resultatopgørelsen med den del, der kan henføres til årets resultat, og direkte på egenkapitalen med den del, der kan henføres til posteringer direkte på egenkapitalen.

Balancen

Immaterielle rettigheder mv.

Immaterielle rettigheder mv. omfatter igangværende og færdiggjorte udviklingsprojekter med tilknyttede immaterielle rettigheder, erhvervede immaterielle rettigheder og forudbetalinger for immaterielle anlægsaktiver.

Udviklingsprojekter vedrørende produkter og processer, der er klart definerede og identificerbare, hvor den tekniske udnyttelsesgrad, tilstrækkelige ressourcer og et potentielt fremtidigt marked eller udviklingsmulighed i virksomheden kan påvises, og hvor det er hensigten at fremstille, markedsføre eller anvende det pågældende produkt eller den pågældende proces, indregnes som immaterielle anlægsaktiver. Øvrige udviklingsomkostninger indregnes som omkostninger i resultatopgørelsen, når omkostningerne afholdes. Ved indregning af udviklingsprojekter som immaterielle anlægsaktiver bindes et beløb svarende til de afholdte omkostninger med fradrag af udskudt skat på egenkapitalen under reserve for udviklingsomkostninger, der nedbringes i takt med af- og nedskrivninger på udviklingsprojekterne.

Kostprisen for udviklingsprojekter omfatter omkostninger, herunder gager og afskrivninger, der direkte og indirekte kan henføres til udviklingsprojekterne.

Indirekte produktionsomkostninger i form af indirekte henførbare personaleomkostninger

og afskrivninger på immaterielle og materielle anlægsaktiver, der er anvendt i udviklingsprocessen, indregnes i kostprisen baseret på det medgåede timeforbrug for det enkelte projekt.

Færdiggjorte udviklingsprojekter afskrives lineært over den forventede brugstid, der fastsættes ud fra en konkret vurdering af det enkelte udviklingsprojekt. Den anvendte afskrivningsperiode udgør 3 år. For udviklingsprojekter, der er beskyttet af immaterielle rettigheder, udgør den maksimale afskrivningsperiode restløbetiden for de pågældende rettigheder.

Erhvervede immaterielle rettigheder måles til kostpris med fradrag af akkumulerede afskrivninger. Licenser afskrives lineært over aftaleperioden.

Immaterielle rettigheder mv. nedskrives til genindvindingsværdi, hvis denne er lavere end den regnskabsmæssige værdi.

Materielle anlægsaktiver

IT-driftsudstyr, indretning af lejede lokaler og anden driftsmateriel optages til anskaffelsespris med fradrag af af- og nedskrivninger.

Afskrivninger foretages lineært over aktivernes forventede brugstid, som efter selskabets skøn udgør følgende:

Andre anlæg, driftsmateriel og inventar	2-7 år
Indretning af lejede lokaler	3-15 år

Forventede brugstider og restværdier revurde-

res årligt.

Anskaffelsesprisen omfatter omkostninger direkte tilknyttet anskaffelsen samt omkostninger til klargøring af aktivet indtil det tidspunkt, hvor aktivet er klar til at blive taget i brug.

Nedskrivning foretages til genindvindingsværdi, såfremt denne er lavere end den regnskabsmæssige værdi.

Fortjeneste og tab ved afhændelse af materielle anlægsaktiver opgøres som forskellen mellem salgsprisen med fradrag af salgskostninger og den regnskabsmæssige værdi på salgstidspunktet. Fortjeneste eller tab henholdsvis indtægtsføres og udgiftsføres i resultatopgørelsen.

Tilgodehavender

Tilgodehavender indregnes i balancen til amortiseret kostpris, hvilket i al væsentlighed svarer til pålydende værdi. Der nedskrives til imødegåelse af forventede tab.

Udskudt skat

Udskudt skat indregnes af alle midlertidige forskelle mellem regnskabsmæssige og skattemæssige værdier af aktiver og forpligtelser, hvor den skattemæssige værdi af aktiverne opgøres med udgangspunkt i den planlagte anvendelse af det enkelte aktiv.

Udskudte skatteaktiver indregnes i balancen med den værdi, hvortil aktivet forventes at kunne realiseres, enten ved modregning i udskudte skatteforpligtelser eller som nettoskatteaktiver.

Udskudt skat måles på grundlag af gældende skattesatser.

Tilgodehavende og skyldig selskabsskat

Aktuelle skatteforpligtelser og tilgodehavende

aktuel skat indregnes i balancen opgjort som beregnet skat af årets skattepligtige indkomst, der er reguleret for betalt acontoskat.

Periodeafgrænsningsposter

Periodeafgrænsningsposter opført som aktiver omfatter forudbetalte omkostninger vedrørende lønninger, it-driftsomkostninger og administrationsomkostninger.

Likvide beholdninger

Likvide beholdninger omfatter kontante beholdninger og bankindestående.

Andre hensatte forpligtelser

Hensatte forpligtelser indregnes, når selskabet som følge af en begivenhed indtruffet før eller på balancedagen har en retlig eller faktisk forpligtelse, og det er sandsynligt, at der må afgives økonomiske fordele for at indfri forpligtelsen.

Regnskabsposten består primært af hensættelser til jubilæumsgratiale.

Andre finansielle forpligtelser

Gældsforpligtelser måles til amortiseret kostpris, der i al væsentlighed svarer til nominel værdi.

Pengestrømsopgørelsen

Pengestrømsopgørelsen viser pengestrømme vedrørende drift, investeringer og finansiering samt likviderne ved årets begyndelse og slutning.

Pengestrømme vedrørende driftsaktiviteter præsenteres efter den indirekte metode og opgøres som driftsresultatet reguleret for ikke-kontante driftsposter, ændring i driftskapital samt betalte finansielle indtægter, finansielle omkostninger og selskabsskat.

Pengestrømme vedrørende investeringsaktiviteter omfatter køb, udvikling, forbedring og salg mv. af immaterielle og materielle anlægsaktiver.

Pengestrømme vedrørende finansieringsaktiviteter omfatter ændringer i størrelse eller sammensætning af virksomhedskapitalen og de omkostninger, der er forbundet hermed, samt optagelse af lån, afdrag på rentebærende gæld, herunder leasingforpligtelser og betaling af udbytte.

Likvider omfatter likvide beholdninger.

Hoved- og nøgletal er udarbejdet i overensstemmelse med Finansforeningens anbefalinger og vejledning.

Nøgletal	Beregningsformel	Nøgletal udtrykker
Nettomargin (%)	$\frac{\text{Årets resultat} \times 100}{\text{Nettoomsætning}}$	Virksomhedens driftsmæssige rentabilitet
Soliditetsgrad (%)	$\frac{\text{Egenkapital} \times 100}{\text{Samlede aktiver}}$	Virksomhedens finansielle styrke

Anvendt regnskabspraksis ESG-rapportering

ENVIRONMENT

CO₂-opgørelser fra JN Data er baseret på rapporteringsstandarder, som er udarbejdet på baggrund af The Greenhouse Gas Protocol (GHG-Protokollen). GHG-Protokollen er en internationalt anerkendt rapporteringsstandard til klimaregnskaber og bruges af langt størstedelen af organisationer og virksomheder, der rapporterer på deres drivhusgasudledninger.

GHG-Protokollen afdækker beregning og rapportering af syv drivhusgasser som dækkes af Kyoto-protokollen: kuldioxid (CO₂), metan (CH₄), dinitrogenoxid (N₂O), hydrofluorcarboner (HFCs), perfluorcarboner (PFCs), svovlhexafluorid (SF₆), og nitrogentrifluorid (NF₃).

Drivhusgasudledningerne er beregnet ud fra det årlige forbrug og den seneste udledningsfaktor offentliggjort af UK Government Department for Environment, Food & Rural Affairs (DEFRA). Forbrugsdata er opgjort for perioden 01.01.2022- 31.12.2022 med mindre andet anføres.

Scope 1 – direkte emissioner

Firmabiler

Drivhusgasudledninger vedrørende forbrænding af benzin og diesel brugt i firmabiler ejet eller kontrolleret af JN Data.

Stationær forbrænding – Generatorer

Drivhusgasudledninger vedrørende forbrænding af diesel i on-site backup generatorer.

Stationær forbrænding – Opvarmning

Drivhusgasudledninger vedrørende forbrænding af naturgas, der bruges til opvarmning af kontorer.

Scope 2 – indirekte emissioner

Elektricitet

Udledningen opgøres efter GHG-protokollens to metoder; markedsbaseret og lokationsbaseret.

Drivhusgasudledningerne vedrørende købt elektricitet på alle JN Datas lokationer beregnet ved hjælp af den lokationsbaserede tilgang er beregnet ud fra det årlige elforbrug og det respektive lands gennemsnitlige drivhusgasudledningsfaktor udgivet af Energinet og Det Europæiske Miljøagentur.

Drivhusgasudledning vedrørende købt elektricitet på alle JN Datas lokationer beregnet ved hjælp af den markedsbaserede tilgang er beregnet ud fra det årlige elforbrug, andelen af elforbruget dækket af vedvarende energicertifikater og det respektive lands gennemsnitlige drivhusgasudledningsfaktor udgivet af Energinet og Association of Issuing Bodies (AIB, European Residual Mix).

Fjernvarme

Drivhusgasudledninger vedrørende indkøbt fjernvarme på JN Datas kontorer. Drivhusgasudledningerne er beregnet ud fra det årlige varmeforbrug og den leverandørspecifikke udledningsfaktor.

Scope 3 – andre indirekte emissioner

Kategori 1: Købte varer og tjenester

Upstream drivhusgasudledninger vedrørende varer og tjenester købt af JN Data. Drivhusgasudledningerne er beregnet ud fra et hierarki med de 'mest nøjagtige' kilder prioriteret i følgende rækkefølge:

1. Leverandørspecifikke eller faktiske forbrugsdata
2. Forbrugsdata (baseret på egne omkostninger og købte varer til videresalg)

De leverandørspecifikke drivhusgasudledninger er beregnet ud fra forbrugsdata og udledningsfaktorer fra leverandører eller DEFRA. De forbrugsspecifikke drivhusgasudledninger er beregnet ud fra forbrug (omkostninger) og udledningsfaktorer fra Virksomhedsguiden.

Kategori 2: Købte kapitalgoder

Upstream drivhusgasudledninger vedrørende JN Datas købte kapitalgoder. Udledningen af drivhusgasser er beregnet ud fra forbrugsdata for forskellige kategorier af kapitalgoder, overvejende hardwareomkostninger og udledningsfaktorer for produktkategorier fra Virksomhedsguiden.

Kategori 3: Brændstof- og energirelaterede aktiviteter

Upstream drivhusgasudledninger vedrørende brændstoffer og energi købt og forbrugt af alle JN Data-kontorer, datacentre og køretøjer. Dette inkluderer alle brændstoffer, der er omfattet af Scope 1, og al energi (el og varme) der er rapporteret i Scope 2. Drivhusgasudledningerne er beregnet ud fra forbrugsdataene for de forskellige typer brændstof og energi og de respektive upstream udledningsfaktorer, der er offentliggjort af DEFRA.

Kategori 5: Affald

Drivhusgasudledninger vedrørende alt affald genereret af JN Data.

Kategori 6: Forretningsrejser

Drivhusgasudledninger vedrørende forretningsrejser gældende for JN Datas medarbejdere. Udledningen af drivhusgasser er beregnet ud fra transport via luft, jernbane eller vej og overnatninger på hotel. De anvendte udledningsfaktorer er leverandørspecifikke eller hentet fra enten DEFRA eller Virksomhedsguiden.

Energiforbrug

Det samlede energiforbrug i gigajoule fra gas, fjernvarme og elektricitet.

Vedvarende energiandel

Vedvarende energiandel beregnes på baggrund af andelen af vedvarende elektricitet og fjernvarme i forhold til det samlede energiforbrug. Vedvarende energiandel af fjernvarme opgøres årligt af Energistyrelsen i Energistatistik.

Vandforbrug

Vandforbrug opgøres ud fra faktiske opgørelser fra JN Datas lokationer i Danmark.

SOCIAL

Sociale data vedr. medarbejdere, ledelse, løn mm. dækker hele JN Data. Sociale data er opgjort pr. 31.12.2022, med mindre andet er angivet.

Fuldtidsarbejdsstyrke

Fuldtidsarbejdsstyrken er opgjort i fuldtidsækvivalenter og indeholder fast- og midlertidigt ansatte.

Kønsdiversitet i organisationen

Antal kvinder i forhold til antal ansatte. Både fast- og midlertidigt ansatte indgår i opgørelsen.

Medarbejderomsætning

Medarbejderomsætningen er opgjort ud fra løbende 12 måneders opgørelse på baggrund af antal frivilligt fratradte.

Gennemsnitsalder

Opgørelsen af gennemsnitsalder indeholder fast- og midlertidigt ansatte.

Sygefravær

Samlet antal medarbejdersygedage i forhold til FTE. Medarbejdersygedage inkluderer medarbejderens eget sygefravær, barns sygdom og delvis sygdom. Barselsorlov er ikke inkluderet.

Medarbejdertilfredshedsundersøgelse

Opgjort ud fra en årlig måling foretaget af ekstern partner.

Svarprocent i medarbejdertilfredshedsundersøgelse

Opgjort ud fra antal svar ud af samtlige mulige respondenter i årlig måling foretaget af ekstern partner.

GOVERNANCE

Ledelsesdata dækker data for JN Data og er opgjort pr. 31.12.2022.

Bestyrelsens kønsdiversitet

Antal af kvindelige bestyrelsesmedlemmer i forhold til antal medlemmer i bestyrelsen. Medarbejdervalgte medlemmer indgår ikke i opgørelsen.

Kønsdiversitet i øvrige ledelseslag

Antal kvindelige ledere i EMT eller med direkte reference til direktionsmedlem i forhold til det samlede antal EMT og ledere med direkte reference til direktionsmedlem.

Vurdering af overordnet ledelse i medarbejdertilfredshedsundersøgelse

Opgørelsen er foretaget ud fra en årlig måling foretaget af ekstern partner.

GDPR test

Gennemførelsesprocenten er opgjort ud fra resultatet af samtlige besvarelser i årlig test.

Sikkerhed awareness test

Gennemførelsesprocenten er opgjort ud fra resultatet af samtlige besvarelser i årlig test.





CLOUD

COST OUT

ENSARTEDE SERVICES

SERVICEKATALOG OG
STYRING AF SERVICES

STAY COMPLIANT

TAK

SIKKER, COMPLIANT & STABIL DRIFT
SAMT INDKØBSFÆLLESSKAB